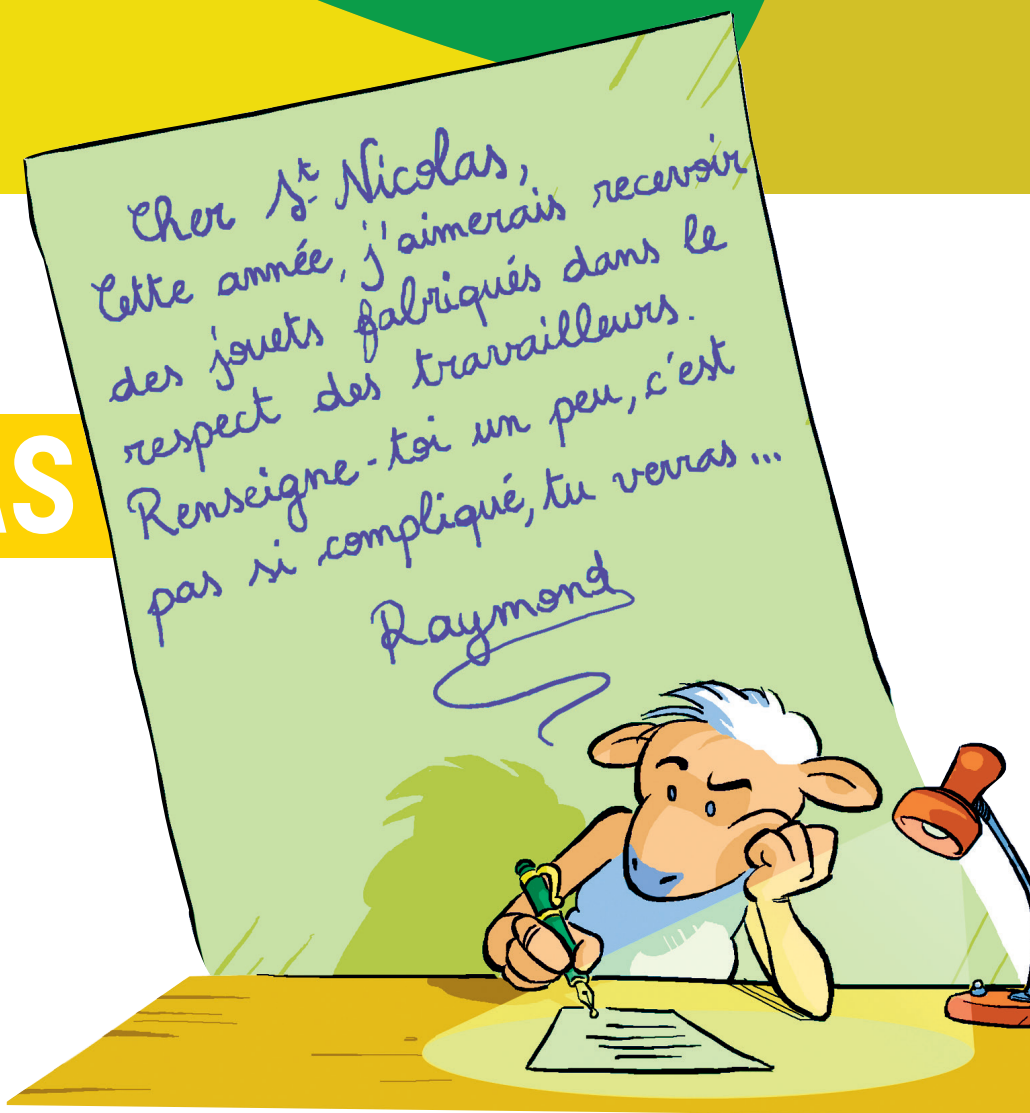


C'EST PAS DU JEU !

Quelles conditions de travail dans une usine de fabrication de jouets ?



OBJECTIFS

Au terme de la séquence, les élèves seront capables de :

- Décrire les conditions de travail indécentes auxquelles sont confrontés les ouvriers et ouvrières qui travaillent dans les usines de fabrication de jouets.
- Citer des exemples concrets de travail indécent.
- Exprimer leur ressenti par rapport à une situation d'injustice.

TYPE D'ACTIVITÉ

Mise en situation

Thème :

- Conditions de travail
- Travail décent
- Injustice

Public :

Enfants 10-12 ans

Nombre de participants :

Entre 12 et 24

Durée de l'activité :

50 à 70 minutes

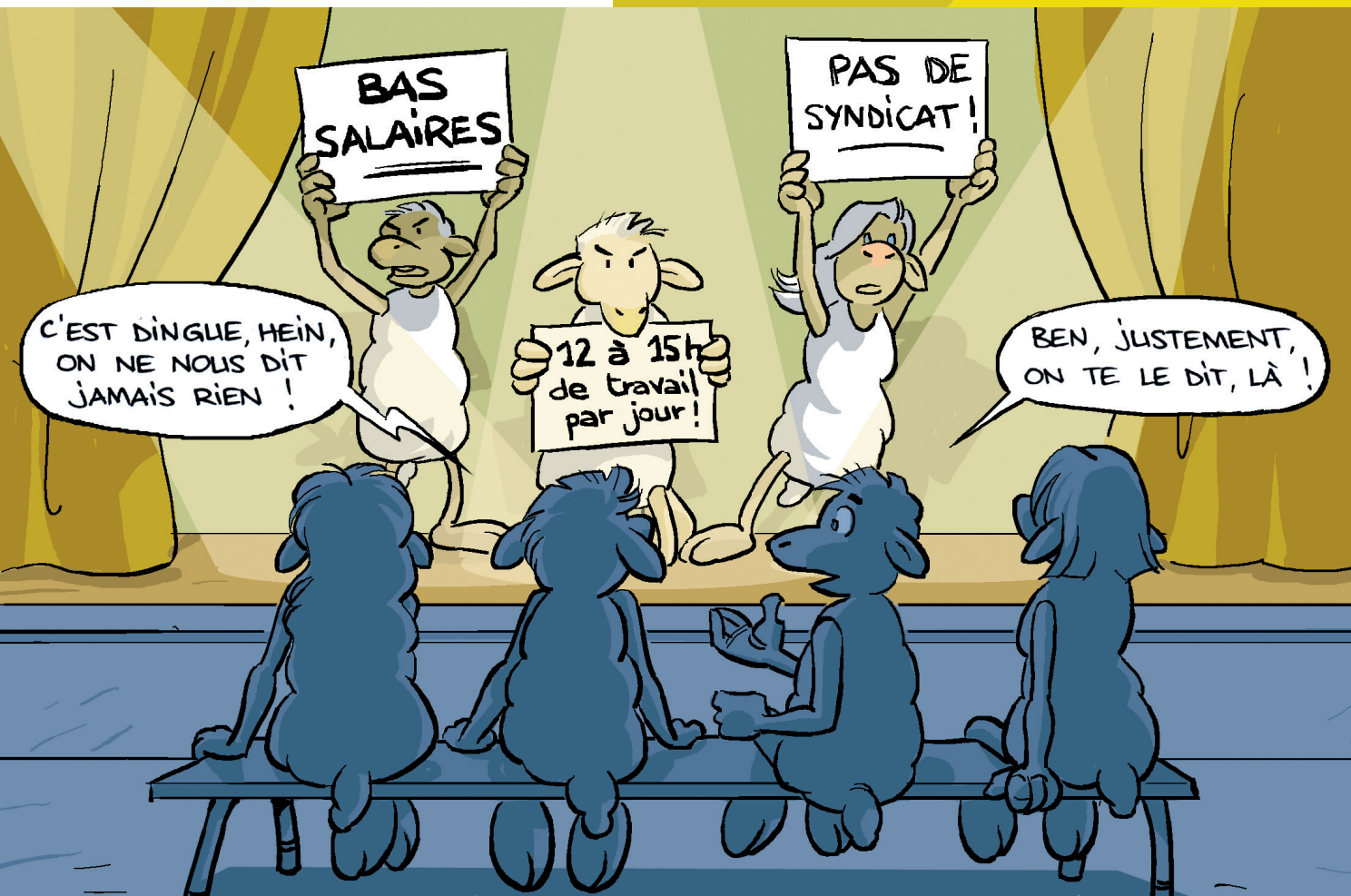
Matériel nécessaire :

- La fiche d'instructions pour la réalisation des ours en origami (Annexes)
- Le matériel nécessaire pour la réalisation des ours (feuilles carrées de 15x15cm, marqueurs)
- Des cartes événements (Annexes)
- La feuille présentant le rôle du contremaître (Annexes)
- Le document lacunaire sur la décomposition du prix d'une Barbie (Annexes)



OXFAM

Magasins du monde



DÉROULÉ DE L'ANIMATION

Préalablement à l'animation, vous aurez disposé, sur deux grandes tables, le matériel pour la création des oursons : des feuilles carrées de 15cm de côté ainsi que des marqueurs.

1. Introduire l'activité en expliquant aux enfants qu'ils vont **fabriquer un maximum d'oursons en papier** pour décorer le lieu dans lequel ils se trouvent. Distribuer le mode d'emploi à chaque enfant et le lire collectivement. Réaliser un essai collectif d'ourson en papier.
2. Répartir les enfants en 2 groupes (10 enfants par groupe). S'ils ne sont pas assez nombreux, ne former qu'un seul groupe. Chaque groupe se place autour d'une table où se trouve le matériel. **Chaque enfant se voit confier une tâche du pliage de l'ourson.**
3. Donner un rôle à chaque enfant (ouvrier, ouvrière, enfant travailleur). Ils seront payés en fonction de ce rôle. Dans chaque groupe, **un enfant se voit confier le rôle de contremaître.** Ne pas hésiter à choisir comme contremaître des enfants qui joueront le jeu et bien les mettre dans le coup. Ils devront être capables de répondre fermement à leur camarades, pour que l'animation soit crédible. Pour que cet enfant sache ce qu'il doit faire, lui distribuer la feuille rôle du contremaître. Il peut être plus facile que l'animateur.ice prenne le rôle de contremaître.

4. Mettre les enfants au travail pendant 20 minutes. Les **contremaîtres** ne participent pas à la production mais vérifient le temps, **harcèlent les ouvriers et ouvrières pour qu'ils travaillent plus vite** et ainsi augmentent le rendement.

Au fil du temps, distribuer à certains enfants **une carte événement** à mettre en œuvre. Il devra pour cela la donner à son contremaître.

Passer dans les groupes pour observer les réactions des enfants. Noter éventuellement des commentaires qui seraient faits pendant l'activité. Quand le temps est écoulé, **stopper l'activité pour compter la production réalisée** dans chaque groupe.

5. Distribuer un **salairé mensuel** à chaque ouvrier-e en **fonction de son rôle** (annexe). Il y a une distinction selon le genre (les femmes sont moins payées que les hommes), selon l'âge (un enfant est moins payé qu'un adulte), selon le rôle joué

(les contremaitres sont mieux payés que les ouvriers), selon l'activité (celles et ceux qui ont reçu une carte événement reçoivent moins car ils/elles ont perturbé la production).

6. Signaler que la mise en situation est terminée et inviter les enfants à s'asseoir en cercle pour un **débriefing** pendant lequel sont abordées les questions suivantes :

- Comment t'es-tu senti pendant cette activité ? Qu'est-ce qui t'a plu ? Qu'est-ce qui t'a gêné ?
- Que faudrait-il faire pour faciliter le travail et améliorer les conditions des ouvriers et ouvrières ?

7. Distribuer le document lacunaire sur la décomposition du prix d'une Barbie. **Demander aux enfants de le compléter. Corriger avec eux** et observer la répartition du salaire donné aux différentes personnes qui interviennent dans la production et la commercialisation de ce produit.

8. Interpeler les enfants à ce sujet **afin qu'ils s'expriment sur la situation.**

9. Conclure en établissant un **relevé des conditions indécentes dénoncées**, ainsi qu'en **recherchant collectivement des solutions** pour améliorer les conditions de travail des ouvriers. Faire le lien avec des associations, ONG, et syndicats qui travaillent dans ce domaine.

PROPOSITION DE SYNTHÈSE

Réaliser individuellement ou collectivement des slogans pour interpeler un public déterminé (parents, enfants des autres classes,...).

Si les enfants éprouvent des difficultés à imaginer des slogans, leur en proposer et leur demander de choisir celui qu'ils/elles trouvent le plus explicite et d'expliquer les raisons de leur choix.

Exemples :

- Les travailleurs ne sont pas des jouets !
- Ne jouons pas avec les droits des travailleurs !
- Des conditions de travail indécentes, c'est pas du jeu !

MISES EN ACTION ET PROLONGEMENTS

- Créer des affiches pour interpeller les autres enfants de l'école ou du quartier, que vous placerez avec les enfants dans des endroits stratégiques (école, bibliothèque, ...).
- Organiser une bourse d'échange de jouets.
- Dans le cadre du cours d'Histoire, aborder les luttes sociales en Belgique et faire référence au travail dans les mines belges à la fin du 19^{ème} siècle.
- Attirer l'attention des enfants sur des situations qui se produisent encore chez nous et dont on parle dans l'actualité.
- Le commerce équitable est attentif aux conditions de travail des producteurs et productrices. On peut donc introduire d'autres séquences détaillées dans ce dossier.

Solutions

de la décomposition du prix d'une Barbie :

Rémunération du patron de l'usine chinoise + transport en Chine : **1,5€**

Salaire de l'ouvrier qui a fabriqué la Barbie : **0,12€**

Rémunération des actionnaires + transport + marketing + publicité : **12€**

Droits de douanes : **0,38€**

Equipements et matériel : **1€**

Prix de vente de la barbie au détail : **15€**

