



VOUS AVEZ DIT INÉGALITÉS ?

OBJECTIFS

Au terme de la séquence, les enfants seront capables de :

- Faire le lien entre les inégalités et l'accès inéquitable de la population mondiale aux services de base afin d'assouvir les besoins fondamentaux.
- Exprimer leur ressenti par rapport à une situation d'injustice vécue en classe.

TYPE D'ACTIVITÉ

Phase 1 : Mise en situation

Phase 2 : Photos à observer

Thème :

- Inégalités mondiales
- Besoins fondamentaux
- Injustice

Public :

Enfants 10-12 ans

Nombre de participants :

Entre 12 et 24

Durée de l'activité :

- Phase 1 : 25 minutes
- Phase 2 : 30 minutes

Matériel nécessaire :

PHASE 1

Pour une vingtaine d'enfants

Équipe 1 : 7 paires de ciseaux, 7 lattes graduées en bon état, 7 crayons bien taillés, 20 feuilles de papier quadrillées, 1 gomme et 1 taille-crayon

Équipe 2 : 2 paires de ciseaux, une latte graduée en bon état, une paire de ciseaux défectueuse, 1 crayon bien taillé et 1 crayon mal taillé, 20 feuilles de papier brouillon, 1 taille-crayon

Équipe 3 : une paire de ciseaux défectueuse, un couteau qui ne coupe pas, un bout de bois ou quelque chose qui pourrait servir de latte, 1 crayon mal taillé, 4 ou 5 feuilles de récupération (déchirées, sales, utilisées, ...)

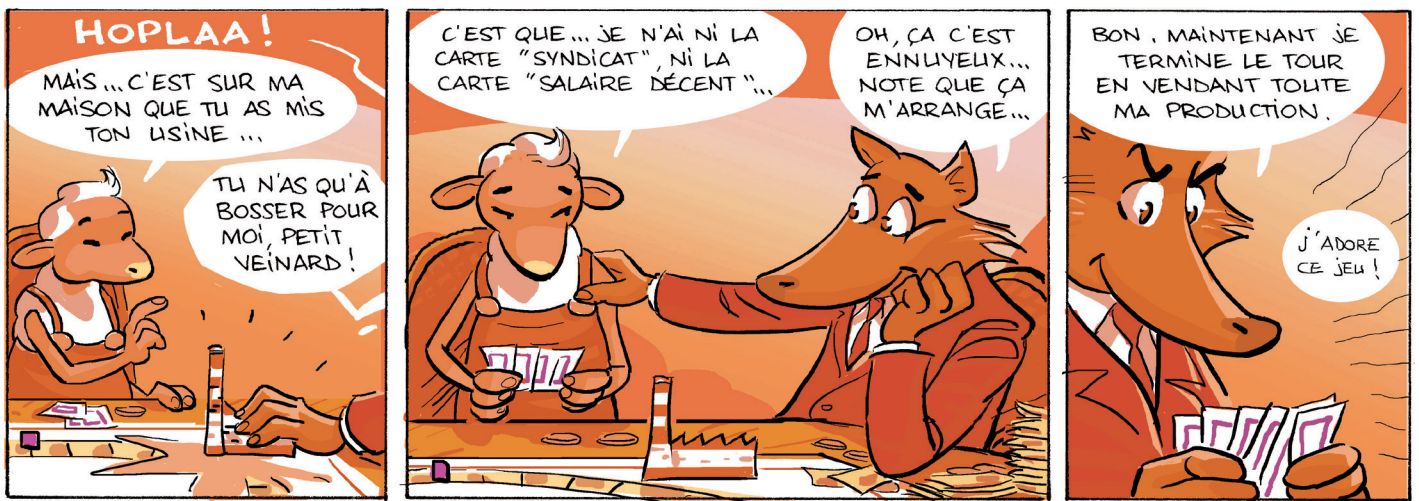
PHASE 2

- 23 jetons
- Un jeu de photos (voir annexes de la fiche animation 1)



OXFAM

Magasins du monde



PHASE 1 :

RESSENTIR LES INÉGALITÉS MONDIALES

DÉROULÉ DE L'ANIMATION

1. Demander aux enfants de **se répartir équitablement autour de trois tables** sur lesquelles le matériel est installé sans donner d'information concernant la tâche à effectuer.
2. Lorsque les enfants sont installés autour des tables, leur proposer de faire un concours et afficher la consigne écrite suivante sur un panneau :
« En 5 minutes, réalisez à l'aide du matériel dont vous disposez sur les tables, un maximum de triangles isocèles dont la base est 4 cm. »
 N'accepter aucune question et démarrer le chronométrage. Si des enfants demandent plus d'explications, leur dire que tout est dans la consigne.
3. Pendant que les enfants sont au travail, observer attentivement leurs réactions. Ne pas hésiter à noter les dialogues ou les réflexions entendues dans les différents groupes.
4. Au terme des 5 minutes, demander aux enfants d'arrêter la production.
5. Passer dans chaque groupe et faire le bilan de la production : combien de triangles ont été réalisés et leur qualité est-elle correcte ? Le groupe qui aura le mieux répondu à la consigne de départ recevra 12 jetons; le second groupe 7 jetons et le troisième en recevra 4.
6. Pour la mise en commun, chaque groupe, à tour de rôle, exprime son ressenti par rapport à l'activité vécue : quantité et qualité de la production, sentiment individuel, sentiment par rapport à l'équipe, sentiment par rapport aux autres groupes...
 - À la table qui disposait de peu de matériel ou de matériel en mauvais état : pourquoi est-ce que je vous ai fait jouer à ce jeu alors que vous n'aviez aucune chance de réussir ? Quel était mon but ? Les conditions que vous avez vécues existent-elles dans la vie réelle ? ou ce n'est pas possible ? Y a-t-il des gens qui vivent ce genre de situation dans le monde ?
 - À la table qui disposait de peu de matériel ou de matériel en mauvais état : qu'avez vous fait pour fabriquer des triangles malgré l'état du matériel ? (s'organiser, créativité, se débrouiller, etc.) Auriez-vous pu vous entraider ? Comment ? Ces solutions d'entraide existent-elles dans le monde ?
7. Repartir de la réaction des enfants durant le jeu pour amener la thématique des inégalités.
8. Expliquer que la suite de l'animation permet de voir comment, entre autre, les inégalités se vivent dans le monde et quels peuvent être les impacts.

PHASE 2 :

COMPRENDRE L'IMPACT DES INÉGALITÉS PAR LE JEU DES PHOTOS

DÉROULÉ DE L'ANIMATION

1. Disposer sur une grande table les différentes photos.
2. Expliquer la consigne suivante aux enfants :
Chacune de vos équipes représente une famille. Vous devez choisir ensemble les objets/les valeurs qui vous semblent importants pour vivre décemment.

Plus vous mettez de jetons sur une photo, plus ce bien/ cette valeur représente de l'importance pour vous.

3. Il est important de préciser aux enfants qu'ils doivent **choisir en équipe** les photos et le nombre de jetons qu'ils comptent déposer dessus. **Observer et écouter les enfants pendant leur discussion.**
4. Effectuer une nouvelle mise en commun. Chaque équipe, à tour de rôle, **explique ses choix et exprime son ressenti** par rapport à l'activité vécue : frustration, gestion du choix...
5. Quand chaque équipe s'est exprimée, observer collectivement le succès ou l'insuccès remporté par chaque photo. **Identifier avec les élèves les besoins fondamentaux auxquels chacun devrait avoir accès.** La distinction entre « besoins » et « envies » peut être faite.
6. Faire le point en comparant les situations : « **Pourquoi chaque équipe n'a-t-elle pas pu satisfaire ses besoins de la même manière ?** » Faire le parallèle avec la réalité : certains ne peuvent combler leurs besoins même les plus fondamentaux.

*Les droits de ces photos
Vêtements, santé, eau, repas, ordinateur-smartphone : phototl.com
Loisir-football : photolangage yapaka.be, USAG-Humphreys
Loisir-plage : photolangage yapaka.be, Seo2 por Pura Amor
Maison : photo de la maison Dupont, Québec, Bernard Gagnon pour Wikimedia commons
Salle de classe : Ecole primaire en France, salle de classe (own work) Marianna pour wikimedia commons
Famille : photolangage yapaka.be, AmsterPIX*

PROPOSITION DE SYNTHÈSE

Demander aux enfants de s'exprimer par rapport à cette situation à l'aide d'un débat mouvant :

- Tracer une ligne fictive au milieu de la pièce.
- Dire aux enfants l'affirmation suivante : « *Moi, en tant qu'enfant, je ne peux rien faire face à ces inégalités* »
- Ensuite, leur demander de se placer de part et d'autre de cette ligne selon leur avis :
 - S'ils estiment qu'ils sont d'accord avec cette affirmation, ils se placent à gauche. Plus ils s'éloignent de cette ligne médiane, plus ils sont d'accord.
 - S'ils estiment qu'ils ne sont pas d'accord avec cette affirmation, ils se placent à droite. Plus ils s'éloignent de cette ligne médiane, moins ils sont d'accord.
- Demander à quelques enfants d'expliquer leur positionnement. Après trois interventions, proposer éventuellement aux enfants de se repositionner en fonction de ce qui a été dit.
- Demander aux enfants qui se sont placés à droite (celles et ceux qui ne sont pas d'accord), les solutions qu'ils et elles envisagent pour diminuer ces inégalités.

MISES EN ACTION ET PROLONGEMENTS

- Proposer aux enfants d'imaginer des solutions oralement ou par un dessin pour que le monde soit plus égalitaire. Ces idées peuvent être reprises sous la forme de mots-clés placés autour de la proposition «Participons à construire un monde où tous les citoyens seraient égaux ... ».
- Les autres fiches d'animation permettent de comprendre que le commerce équitable peut être un levier de changement (surtout la fiche d'animation:» Lisa et le jus d'orange«)

VOUS AVEZ DIT INÉGALITÉS?

PHOTOS



VOUS AVEZ DIT INÉGALITÉS?

PHOTOS



VOUS AVEZ DIT INÉGALITÉS?

PHOTOS



VOUS AVEZ DIT INÉGALITÉS?

PHOTOS

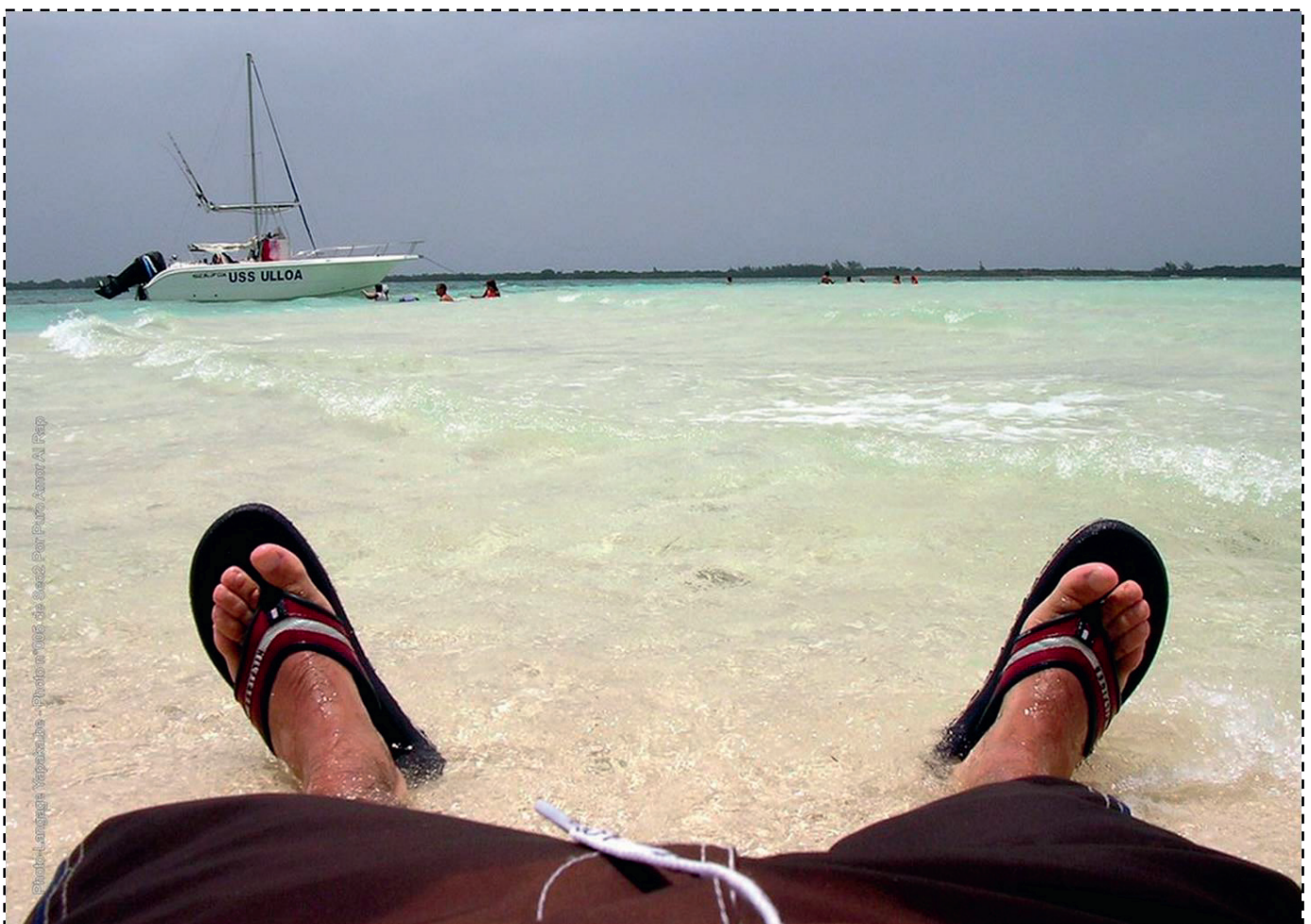
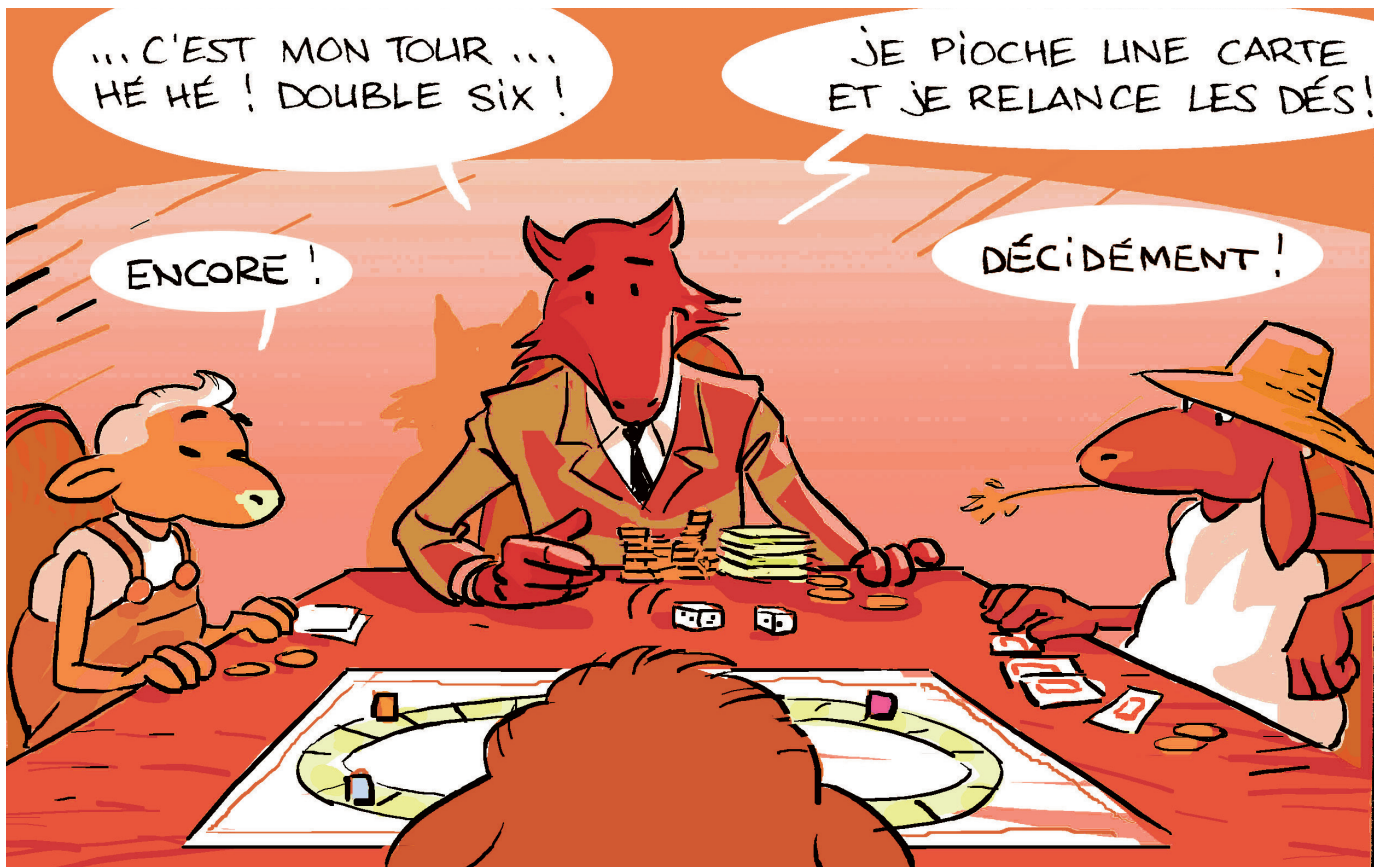


Photo: Laurent Vignat - Production de la 2e. Par P. Anon Al Pap

VOUS AVEZ DIT INÉGALITÉS?

PHOTOS





... C'EST MON TOUR ...
HÉ HÉ ! DOUBLE SIX !

J'É PÏOCHE UNE CARTE
ET JE RELANCE LES DÉS !

ENCORE !

DÉCIDÉMENT !