

POUR UN MONDE ÉQUITABLE

Dossier d'animations pour les 10-12 ans

12 pages



OXFAM

Magasins du monde

INTENTIONS



Le dossier que vous tenez entre les mains a été conçu pour soutenir les démarches de sensibilisation menées par des animateur.ice.s ou des enseignant-e-s envers des enfants de 10 à 12 ans, autour des enjeux de citoyenneté mondiale, des inégalités et du commerce équitable.

Concrètement, ce dossier vous propose :

- 6 fiches d'animation
- Des informations de fond sur les thématiques abordées

POURQUOI SENSIBILISER ?

Chez Oxfam-Magasins du monde, nous aspirons à un monde dans lequel tous les hommes et femmes sont considérés et traités sur un pied d'égalité, exercent pleinement leurs droits et peuvent influencer les décisions qui touchent à leur vie. Concrètement, nous formons des citoyens et citoyennes via l'Éducation à la Citoyenneté Mondiale et Solidaire (l'ECMS).

Dès lors, en tant qu'organisation de société civile et via l'ECMS, nous souhaitons contribuer à la construction de sociétés justes, durables, inclusives et solidaires en suscitant et renforçant l'action individuelle et collective de citoyen.ne.s conscient.e.s des enjeux mondiaux et qui s'en sentent co-responsables. Les interventions organisées par Oxfam-Magasins du monde s'adaptent et se modulent selon le public ciblé. Nous travaillons principalement avec un public jeune (enseignement primaire et secondaire) et un public moins jeune (adultes, bénévoles Oxfam-Mdm).

Pour en savoir plus sur l'ECMS, rendez-vous sur le site d'ACODEV.

COMMENT UTILISER CE DOSSIER ?

Chaque animation est autonome, et ne demande aucun prérequis de la part des jeunes. Ci-dessous un tableau reprenant chaque fiche et ses objectifs. Pour les enseignant-e-s en primaire : un tableau faisant le lien entre les référentiels du tronc commun pour les P5 et P6 et le dossier d'animation se trouve en annexe.



FICHE 1 Vous avez dit inégalités ?

- Faire le lien entre les inégalités et l'accès inéquitable de la population mondiale aux services de base afin d'assouvir les besoins fondamentaux
- Exprimer leur ressenti par rapport à une situation d'injustice vécue en classe

FICHE 2 Quelle agriculture pour plus d'égalité ?

- Citer et différencier les 2 types d'agriculture : à tendance industrielle et à tendance paysanne
- Expliquer les conséquences de ces deux tendances

FICHE 3 C'est pas du jeu !

- Décrire les conditions de travail indécentes auxquelles sont confrontés les ouvriers et ouvrières qui travaillent dans les usines de fabrication de jouets
- Citer des exemples concrets de travail indécent
- Exprimer leur ressenti par rapport à une situation d'injustice.

FICHE 4 Lisa et le jus d'orange

- Expliquer 2 grands principes du commerce équitable : le respect des travailleurs et travailleuses et le respect de l'environnement
- Repérer sur un emballage si un produit est équitable ou non (marque Oxfam et label Fairtrade)

FICHE 5 Pour les accros du cacao et les fanas du chocolat !

- Ré-expliquer avec leurs mots les grandes étapes de la culture du cacao
- Nommer les principaux problèmes dans la cacaoculture et les avantages du cacao équitable pour les cacaoculteurs/rices
- Trouver des idées à leur échelle pour soutenir les cacaoculteurs et cacaocultrices

FICHE 6 Les photos nous parlent, quelles alternatives s'offrent à nous ?

- Proposer des pistes d'actions concrètes et accessibles afin de lutter contre les inégalités mondiales

COMMENT ANIMER ? QUELLE POSTURE ADOPTER ?

Cet outil est destiné à toute personne souhaitant animer un groupe de jeunes idéalement âgés entre 10 et 12 ans. Des personnes plus ou moins expérimentés en animation. Nous avons donc souhaité placer un paragraphe sur la posture à prendre afin d'accompagner au mieux votre animation.

Une partie du succès de l'animation dépendra du plaisir que vous aurez à la réaliser. Votre motivation sera un des moteurs pour transmettre un message au groupe.

Cependant ne cherchez pas à convaincre à tout prix. Vous risqueriez de desservir les objectifs de votre animation, en braquant les jeunes.

Votre rôle est de susciter un questionnement, une réflexion, d'amener à une conscientisation sur les injustices mondiales et de promouvoir des changements individuels et collectifs. Rappelez-vous qu'il n'existe pas qu'un seul chemin pour cela.

Néanmoins, **si vous êtes bénévole Oxfam-Magasins du monde**, notre association a des valeurs clairement positionnées et des missions identifiées. En animation, vous en êtes ambassadrice/eur. Il est donc primordial de vous présenter, ainsi que l'association, même brièvement. Cette présentation donnera un cadre à vos messages.

Aussi, la crainte de ne pas pouvoir répondre aux questions est un frein pour se lancer dans une animation. C'est tout à fait légitime, mais vous n'êtes pas censé avoir réponse à toutes les questions. Vous n'avez pas la casquette d'expert-e mais d'animatrice/eur. Votre rôle est de faciliter les questionnements, les échanges dans le groupe, etc. Et ce que vous connaissez déjà sur le commerce équitable ou la thématique de l'animation est très certainement une bonne base pour réaliser une animation. Si vous n'êtes pas certain-e de la réponse, dites «je ne suis pas sûr, mais il me semble que...», «c'est une information à compléter ou à vérifier »

Avec simplicité, vous pouvez aussi dire que vous ne connaissez pas la réponse, mais que vous pouvez vous renseigner et donner la réponse plus tard

en prenant les coordonnées de la personne, si elle le souhaite. Vous pouvez également renseigner le site internet d'Oxfam-Magasins du monde ou ceux d'autres organisations pour y trouver l'information.

Enfin, c'est en animant que vous apprendrez le plus. L'expérience de terrain, à condition de bien s'y préparer, est la meilleure formation.

Points d'attention :

- **Une explication peut être simple, sans être simpliste. Relevez les stéréotypes, identifiez-les, et demandez au groupe d'y prêter attention.**
- **Chacun-e a le droit de penser comme elle/il veut, mais dans le respect des règles de droit, ou encore du ROI de l'école, etc. Pas de culpabilisation moralisatrice. Le cas échéant, en tant que bénévoles OMDM, vous pouvez, voire devez, signaler que vous n'êtes pas d'accord avec tel ou tel propos (Ex. : on en fait plus pour les pays pauvres que pour les pauvres en Belgique), mais que la personne qui s'exprime a le droit d'avoir son propre avis sur le sujet.**

ASTUCE

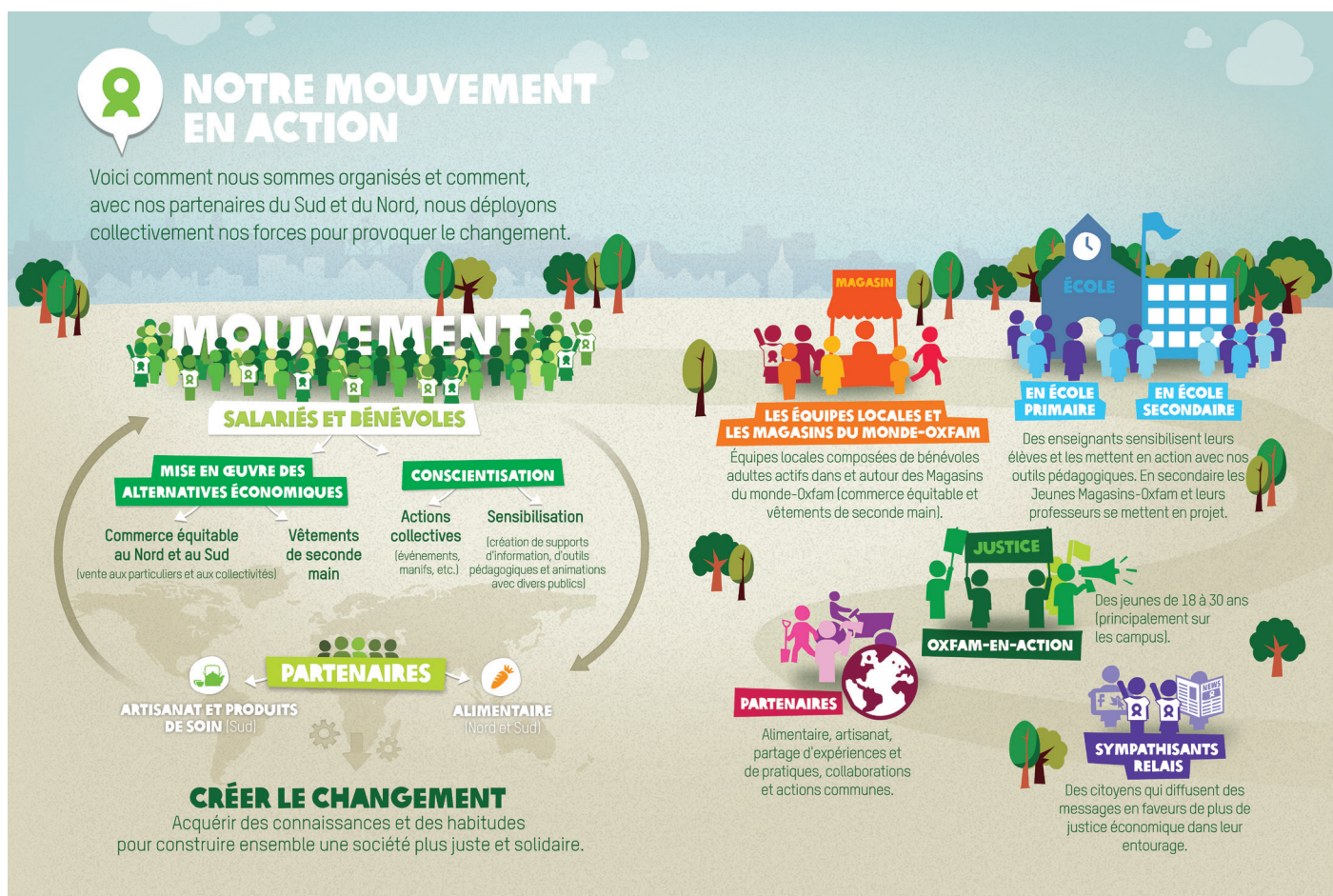
Si une question n'appelle pas une réponse liée à un savoir « pur et dur » mais liée à une manière de voir le monde par ex., renvoyez la question vers le groupe, en demandant les avis : « C'est une bonne question, comment y répondriez-vous ? ». Vous n'êtes plus alors dans la position de quelqu'un-e qui est censé détenir le savoir, mais dans la construction d'un savoir avec le groupe, ce qui correspond à la démarche d'ECMS^[1]; chacun-e étant détenteur/rice d'un savoir. »

[1] ECMS: Education à la Citoyenneté Mondiale et Solidaire : <https://www.acodev.be/la-cooperation-au-developpement/leducation-a-la-citoyennete-mondiale-et-solidaire>



QUE FAIT OXFAM-MAGASINS DU MONDE, EN BREF ?

Oxfam-Magasins du monde est un **mouvement de citoyen-ne-s** : des hommes et des femmes qui **barrent la route aux injustices** en faisant entendre leur voix. Ils sont animés par une même conviction : **la pauvreté et les inégalités ne sont pas une fatalité.**



LE COMMERCE ÉQUITABLE COMME ALTERNATIVE

À l'inverse du système économique dominant, qui doit avant tout rétribuer les actionnaires, le commerce équitable profite directement aux productrices et aux producteurs. Ces témoignages, parmi bien d'autres, nous montrent à quel point cela peut changer des vies ainsi que la société dans son ensemble.



ACP (NÉPAL)

«Travailler ici m'a permis d'avoir des avantages comme un congé maternité de 3 mois. J'ai aussi un salaire décent et des allocations pour scolariser les enfants. Nous avons également des prix avantageux pour les repas du midi.»

Durga Bhattarai

PUSHPANJALI (INDE)

«Nous organisons des journées médicales chaque mois dans un village. Tout-e-s les artisan-e-s peuvent s'y rendre gratuitement et ont accès à des consultations et médicaments gratuits.»

Suresh Mittal

LES 10 PRINCIPES DU COMMERCE ÉQUITABLE À LA SAUCE OXFAM

1. Renforcement économique des partenaires du Sud
2. Conditions de travail décentes dans la chaîne d'approvisionnement
3. Focus sur les producteurs et travailleurs les plus défavorisés
4. Modèle de démocratie économique
5. Sensibilisation des citoyens au commerce équitable
6. Promotion du commerce équitable comme alternative économique globale et crédible
7. Logique participative avec les organisations partenaires
8. Respect de l'environnement
9. Soutien au développement social des communautés
10. Qualité et authenticité des produits



Si vous souhaitez tout savoir sur le commerce équitable, des chiffres clés, une infographie, ses défis, des témoignages, etc. ne tardez pas à lire la brochure « Comprendre le commerce équitable ».



Disponible sur la plateforme : outilsoxfam.be

INFORMATIONS COMPLÉMENTAIRES SUR LES THÉMATIQUES DES FICHES D'ANIMATION



En savoir plus sur la fiche 1 « Vous avez dit inégalités ? »

Quelques chiffres représentatifs des inégalités mondiales : Rapport de Davos 2024, page 9

- Les 5 hommes les plus riches du monde doublent leur fortune en à peine 3 ans passant de 405 milliards de dollars à 869 milliards de dollars (à un rythme de 14 millions de dollars par heure), tandis que cinq milliards de personnes se sont appauvries.
- Si chacun des 5 hommes les plus riches dépensait un million de dollars par jour, il leur faudrait 476 ans pour épuiser la totalité de leur fortune
- 7 des dix plus grandes entreprises mondiales ont un PDG milliardaire ou un milliardaire comme actionnaire principal.
- À l'échelle planétaire, les hommes possèdent 105 000 milliards de dollars de richesses de plus que les femmes, soit une différence équivalente à plus de quatre fois la taille de l'économie des États-Unis.
- Les 1% les plus riches de la planète possèdent 43% de tous les actifs financiers mondiaux.
- Les 1% les plus riches de la planète émettent autant de carbone que les deux tiers les plus pauvres de l'humanité.
- Sur plus de 1600 entreprises parmi les plus grandes et les plus influentes du monde, seulement 0.4% s'engagent publiquement à verser un salaire décent à leurs employé-e-s et à soutenir le paiement d'un salaire décent dans leurs chaînes de valeur.

Les inégalités extrêmes ne sont pas une fatalité. Elles peuvent et doivent être combattues rapidement. Tout le monde peut changer cette situation, même les plus jeunes. Une alternative, parmi de nombreuses autres, pour tendre vers plus de justice est le commerce équitable.



En savoir plus sur la FICHE 2 « Quelle agriculture pour plus d'égalité ? »

Voici quelques informations utiles pour expliquer les deux modèles agricoles (agriculture industrielle et agriculture paysanne).

- L'agriculture industrielle est responsable d'une grande partie du réchauffement climatique (33% des gaz à effets de serre sont liés à l'agriculture, principalement l'agriculture industrielle à cause de la déforestation qu'elle nécessite).
- L'agriculture paysanne fournit la majorité de la nourriture consommée dans le monde. En étant plus soutenue elle pourrait être une solution face au réchauffement climatique et à la faim dans le monde (3/4 des personnes qui ont faim sont des agriculteurs/trices cultivant à petite échelle, qui n'ont pas les terres et moyens pour produire suffisamment ou pour conserver la nourriture pendant les périodes hors récoltes).

Beaucoup d'agriculteurs/trices belges s'orientent vers une agriculture de plus en plus industrielle, souvent non par envie mais parce qu'ils/elles doivent réussir à produire plus pour moins cher sous peine de devoir arrêter leur métier. Le fonctionnement actuel du commerce avantage en effet l'agriculture industrielle sans prendre en compte ses effets négatifs pour l'environnement, pour la vie de l'agriculteur/trice et pour la santé des consommateurs/trices.



En savoir plus sur la fiche 3 « C'est pas du jeu »

La réalité dans les usines de jouets asiatiques

L'industrie du jouet est mondialisée et la plupart des jouets que nous achetons en Europe sont fabriqués en Chine.

- Les ouvriers et ouvrières sont soumis à des conditions de travail inacceptables: durée de travail jusqu'à 13 heures par jour et 7 jours par semaine, travail intensif, pressions pour augmenter le rendement, salaires de misère, conditions de sécurité insuffisantes, environnement de travail dangereux pour la santé, avantages sociaux quasi inexistantes, etc.
- Un-e ouvrier-e du jouet en Chine reçoit 12 centimes pour chaque poupée Barbie vendue environ 15€ en Europe.
- La plupart des travailleurs et des travailleuses sont des personnes âgées de 15 à 30 ans provenant des campagnes qui espèrent améliorer leurs conditions de vie et souvent soutenir leur famille restée à la campagne en gagnant un salaire correct. Mais les salaires sont trop faibles et ne leur permettent pas de subvenir à leurs besoins.
- Les patron-ne-s de ces usines ne sont pas les uniques responsables car ils sont généralement soumis à de fortes pressions par les multinationales qui commandent les marchandises et qui visent toujours plus de profit au détriment de l'humain et de l'environnement.

Sous la pression de différentes associations comme achACT ou Oxfam, ainsi que des syndicats, (interpellation des politiques et des multinationales, conscientisation des consommateurs par des campagnes de sensibilisation, engagement des citoyens.ne.s par des pétitions, ...), les conditions de travail se sont un peu améliorées dans certains pays mais il y a encore beaucoup à faire.

Le parallèle peut être fait avec la situation de certains travailleur.se.s chez nous. A notre époque, des situations de mauvaises conditions de travail peuvent être également dénoncées en Belgique: conditions de travail du personnel dans les grandes surfaces ou dans certaines enseignes, contrats à durée déterminée et de courte durée, temps partiels involontaires, etc.



En savoir plus sur la fiche 4 « Lisa et le jus d'orange »

Pour plus d'informations sur le commerce équitable, reportez-vous à la brochure « Comprendre le commerce équitable » disponible dans le dossier, en téléchargement et en prêt sur la plateforme outils: outilsoxfam.be

En savoir plus sur la fiche 5 « Pour les accros du cacao et les fans du chocolat ! »

Au cours de la saison 2021/2022, environ 4,9 millions de tonnes de cacao ont été produites dans le monde. La Côte d'Ivoire et le Ghana sont de loin les deux plus grands pays producteurs de cacao, représentant presque 60% de la production mondiale de cacao, suivis par l'Équateur avec 9%. En Asie, l'Indonésie est le plus important pays producteur.



- Pour quelques chiffres et informations essentiels sur la culture du cacao et les défis de ce secteur ; le dépliant Chocolonialisme: <https://www.outilsoxfam.be/produits/225>
- Pour des articles de fond sur la chaîne de production du chocolat, les défis du marché et les pouvoirs en présence, le dossier (36 pages) Chocolonialisme: <https://www.outilsoxfam.be/produits/228>
- Pour un aperçu global de la filière de production du cacao (revenu vital, évolution du marché, racisme et décolonisation, etc.): <https://cocoabarometer.org/fr/>
- Pour une actualisation du projet « Bite to fight » illustré dans les cabosses et la brochure, faites un tour ici: <https://www.oxfamfairtrade.be/fr/bite-to-fight/>
- Pour une actualisation sur les profits des multinationales par rapport à l'appauvrissement des producteurs et productrices de cacao au Ghana, lire ce communiqué d'Oxfam International de mai 2023: <https://oxfambelgique.be/node/1721>

Ressources supplémentaires générales:

- La brochure « Comprendre le commerce équitable » disponible sur outilsoxfam.be
- Les études, dossiers et brochures des campagnes d'Oxfam-Magasins du monde, dans l'onglet « campagnes » sur www.oxfammagasinsdumonde.be



COMMENT PARLER DU COMMERCE ÉQUITABLE ?

Le commerce équitable est une alternative, une réponse à un système commercial mondial créateur d'injustices. Parler du commerce équitable n'aurait que peu d'intérêt pédagogique si les enfants n'ont pas compris, au préalable, quelle est l'utilité d'un commerce plus juste. Il est donc nécessaire de décoder avec eux le système dans lequel ils vivent, les inégalités sociales et économiques, la société de consommation, etc. Au-delà du sentiment d'injustice qui peut en surgir, voire d'impuissance ou de fatalisme face à des enjeux qui les dépasseraient, pointer les alternatives existantes permet de montrer que des hommes

et des femmes, au Nord et au Sud de la planète, se mettent en marche pour un monde plus juste. Le commerce équitable est l'une de ces alternatives, portée notamment par Oxfam-Magasins du monde. Il est possible d'agir, ici et maintenant. C'est le message à faire passer aux enfants. Même à leur niveau, ils peuvent être acteurs de changement. Se questionner sur ces enjeux, développer son esprit critique, mais aussi changer certains de ses comportements de consommation, sensibiliser son entourage, mener des projets de solidarité... et devenir ainsi un citoyen ou une citoyenne critique et responsable !

TRUCS ET ASTUCES À LA PELLE

Halte aux stéréotypes !

Simplifier ne signifie pas que l'on doit reproduire certains clichés. Ne sous-estimez pas les représentations, parfois bien loin de la réalité, que l'on peut avoir à 10-12 ans...

Susciter le questionnement,
éveiller l'esprit critique,
telles sont les missions
de notre travail éducatif.

Tentez de résumer en une phrase le message clé qui guidera votre animation !

Évitez la culpabilisation moralisatrice...

Trouvez l'équilibre subtil entre la prise de conscience critique du rôle que nous avons tous dans le système et l'effet assommant et culpabilisant que cela pourrait provoquer. Chacun peut faire changer les choses, à son niveau.

N'oubliez pas d'évaluer vos activités.
Posez-vous les questions :
« Qu'est-ce que j'ai réussi ? »
« Qu'est-ce que je pourrais améliorer à l'avenir ? »

Si vous êtes enseignant : n'hésitez pas à **prendre contact avec une équipe Oxfam** près de chez vous. Des bénévoles peuvent appuyer vos animations, ou vous accueillir pour une découverte d'un magasin du monde-Oxfam avec vos élèves !

Partir du vécu des enfants permettra de les impliquer plus rapidement dans l'animation. Par exemple, demandez-leur ce qu'ils ont mangé au petit-déjeuner ? D'où viennent les vêtements qu'ils portent ? Comment ils imaginent la vie d'un enfant au Pérou ?

LIENS ENTRE LES RÉFÉRENTIELS DU TRONC COMMUN POUR LES PRIMAIRES (P5 ET P6)

Lien avec le référentiel d'éducation à la philosophie et à la citoyenneté.

Nous avons dressé un tableau qui se veut le plus complet possible. Toutefois, nous ne prétendons pas être expert-e-s, il est donc très probable que certains savoirs, savoir-faire et compétences soient manquants.

SAVOIR, SAVOIR-FAIRE, COMPÉTENCE	ATTENDU
Développer son autonomie affective	
Emotions – sentiments	Questionner – expliciter
Elaborer un questionnement philosophique	
À partir de l'étonnement et face à des réalités complexes du monde, formuler des questions à portée philosophique.	S'exercer à formuler une question pouvant servir de base à une réflexion de type philosophique.
Recourir à l'imagination pour élargir le questionnement.	Questionner la réalité à partir d'alternatives.
Elaborer un questionnement philosophique	À partir d'une situation réelle ou imaginaire, s'exercer au questionnement de type philosophique.
Assurer la cohérence de sa pensée	
Assurer la cohérence de sa pensée	Organiser et articuler ses idées pour construire des concepts liés à la philosophie et à la citoyenneté.
Prendre position de manière argumentée	
Raisons-arguments	Identifier une raison, un argument dans une prise de position.
Se positionner sur des questions philosophiques liées à la citoyenneté.	Défendre son avis à l'aide d'un argument, d'une raison ou d'un exemple.
Se positionner par rapport à une prise de position.	Identifier une raison, un argument dans une prise de position.
Élargir sa perspective.	Identifier la perspective depuis laquelle on parle.
Comprendre les principes de la démocratie	
Equité – égalité	Identifier - exemplifier
S'exercer au processus démocratique	
Débattre collectivement	Confronter, articuler et intégrer les arguments.
S'inscrire dans la vie sociale et politique	
Imaginer une société ou un monde meilleur	À partir de sujets de société, imaginer des alternatives.

Lien avec le référentiel de français – langues anciennes

CONSTRUIRE UN MESSAGE SIGNIFICATIF / DU SENS	
<p>Structurer sa pensée dans des écrits ou échanges oraux réflexifs (croisement avec les autres disciplines).</p>	<p>Mettre en mots sa pensée :</p> <ul style="list-style-type: none"> - formuler des questions en lien avec des apprentissages ; - verbaliser un raisonnement (grammatical, mathématique...); - verbaliser l'usage d'une stratégie cognitive* ; - verbaliser une suite d'actions réalisées par soi ou par autrui ; - exprimer une émotion, un sentiment. <p>Partager ses écrits réflexifs :</p> <ul style="list-style-type: none"> - chercher à préciser sa pensée ; - expliciter ses idées, apporter des exemples, évoquer des faits ; - confronter des idées entre elles.
<p>Construire sa prise de parole spontanée ou préparée.</p>	<ul style="list-style-type: none"> - Évoquer ce que l'on connaît du sujet. - Oser proposer des idées nouvelles. - Oser s'exprimer en dépit des maladresses syntaxiques, des répétitions et des hésitations dans les formulations. - Proposer diverses formulations. - Accepter d'utiliser provisoirement un vocabulaire approximatif ou le même mot pour exprimer diverses choses.
<p>Construire une représentation mentale.</p>	<ul style="list-style-type: none"> - Exprimer la représentation mentale contenu d'un document (papier ou numérique fourni par l'enseignant) par un moyen verbal ou non verbal (écrit, schéma...). - Schématiser l'organisation des informations d'une page documentaire (papier ou numérique).
MANIFESTER SA COMPRÉHENSION	
<p>Manifester sa compréhension d'un document dont l'intention est d'informer, de donner du plaisir/ susciter des émotions.</p>	<p>En répondant à des questions ou en produisant un dessin, des phrases ou une action qui donne à voir certains des éléments suivants :</p> <ul style="list-style-type: none"> - les connaissances personnelles mobilisées ; - l'intention de l'auteur ; - les informations essentielles, le sens global du message ; - une émotion ressentie ; - l'intention de l'auteur ; - les liens entre les actions et les motivations des personnages ; - une émotion ressentie, l'empathie éprouvée pour un personnage (traits de caractère, valeurs, comportements) ; - les informations essentielles, le sens global du message ; <p>En imaginant une suite cohérente à un récit.</p>

VOUS SOUHAITEZ DÉCOUVRIR D'AUTRES OUTILS OU SUPPORTS D'INFORMATION ?

Editrice responsable : Sabine Clausse - Rue Provinciale 285 - 1301 Bierges

Oxfam-Magasins du monde met à votre disposition toute une série d'outils, de supports d'information et de ressources pédagogiques sur outiloxfam.be.

Vous souhaitez rester informé-e ?

Inscrivez vous à notre newsletter pédagogique sur outilsoxfam.be.

Pour toute question, contactez nous via l'adresse education@mdmoxfam.be.

Avec le soutien de :



www.omdm.be

Rue provinciale, 285 - 1301 Wavre - Belgique - 010/43 79 50



OXFAM

Magasins du monde