

JE COUDS DONC JE SUIS ?

Conditions de travail dans une usine au Bangladesh



EN BREF

L'objectif de cette animation est de permettre aux enfants d'identifier les problèmes concrets (santé, sécurité, etc.) qui se cachent derrière de « mauvaises conditions de travail » et de faire émerger l'envie d'agir par rapport à cette situation d'injustice.

TYPE D'ACTIVITÉ

Lecture, jeu, débat, dessin

OBJECTIFS

Au terme de la séquence, les enfants seront capables de :

- Comprendre ce qui pose problème en termes de santé et sécurité, dans les conditions de travail des ouvrières d'une usine textile à Dacca.
- Exprimer une émotion (indignation, colère, honte, incompréhension) devant des situations d'atteinte aux droits humains.

Thèmes :

- Travail décent
- Santé et sécurité

Public :

Enfants 10-12 ans

Nombre de participant-e-s :

12 à 25

Durée de l'activité :

45 min

Matériel nécessaire :

- Le témoignage d'Esmeralda codé et les rébus (1 pour 2 élèves) (annexe n°8 a et b)
- Photo de l'usine textile (une par groupe) (annexe n°9)
- Emojis sans émotion (A4 pour chaque élève) (annexe n°10)
- Crayons de couleur ou marqueurs
- Cocotte du textile (annexe n°11)

LIENS AVEC LES RÉFÉRENTIELS DU TRONC COMMUN PRIMAIRE P5-P6

RÉFÉRENTIEL D'ÉDUCATION À LA PHILOSOPHIE ET À LA CITOYENNETÉ

SAVOIR, SAVOIR-FAIRE OU COMPÉTENCE	ATTENDU
Développer son autonomie affective	
Emotions-sentiments (P6)	Questionner-expliciter (P6)
Comprendre les principes de la démocratie	
Critiquer l'atteinte aux droits et les abus de pouvoir (P6)	Identifier des situations d'atteinte à la dignité, aux droits, et les moyens de s'y opposer (P6)

RÉFÉRENTIEL DE FRANÇAIS – LANGUES ANCIENNES

SAVOIR, SAVOIR-FAIRE OU COMPÉTENCE	ATTENDU
Orienter sa prise de parole, son écoute, sa lecture, son écrit	
Utiliser des modalités de lecture correspondant à des buts différents (P5)	Maîtriser les techniques de la lecture : <ul style="list-style-type: none"> - détaillée - de survol (globale) - sélective - intégrale (P5)

DÉROULÉ DE L'ANIMATION

L'animateur-riche informe les participant-e-s qu'Esmeralda a envoyé un 3^{ème} témoignage, qui est constitué d'une énigme et d'une photo. Il faut commencer par résoudre l'énigme pour comprendre le message qu'Esmeralda a voulu transmettre.

L'animateur-riche divise le groupe en équipes plus petites (par groupe de 4 ou 5). Les élèves résolvent l'énigme codée (annexe n°8 a). Un temps de réflexion est laissé.

Voici la solution du message décodé :

« Vous l'aurez compris via mon énigme précédente ; en tant qu'ouvrière de l'usine au Bangladesh, je ne reçois pas beaucoup d'argent par mois ; mon salaire est trop bas et ne permet pas de nourrir ma famille correctement, de donner une bonne éducation à mes petits frères et sœurs à l'école ou de les soigner correctement quand ils sont malades.

En plus de ce salaire trop bas, nous travaillons dans des conditions particulières, je vous laisse les comprendre.

Retrouvez 6 éléments sur la photo grâce aux énigmes ci-dessous ; en trouvant ces éléments sur la photo, vous comprendrez dans quelles conditions nous travaillons. »

?!



L'animateur-riche dévoile ensuite la photo de l'usine textile d'Esmeralda, à Dacca (annexe n°9), et demande aux enfants de trouver les objets

correspondants aux rébus (annexe n°8 b) sur la photo de l'usine. Possibilité d'ajouter un timer, par exemple 3 minutes, avant de cacher la photo.

Réponses attendues :

- ✓ Je sers à éteindre le feu: **EXTINCTEUR**
- ✓ Je permets d'indiquer l'heure: **HORLOGE**
- ✓ Je suis la porte par laquelle tu sors quand il y a le feu: **SORTIE DE SECOURS**
- ✓ Je permets d'avoir de la lumière quand il fait noir: **NÉON**
- ✓ Je permets de verrouiller des portes ou des armoires: **CADENAS**
- ✓ Je suis nécessaire pour faire fonctionner, notamment, une machine à coudre: **ÉLECTRICITÉ**

Lorsque le temps est écoulé, l'animateur-riche demande aux participant-e-s d'énoncer des situations en lien avec les objets trouvés, et en quoi les conditions de travail d'Esmeralda sont « particulières ».

Quelles sont les situations qui choquent ou posent question sur cette photo ?

L'animateur-riche résume : cette photo est une situation fictive qui témoigne d'une réalité. Les conditions de travail dans les usines de textile ne respectent pas les travailleurs et travailleuses ; les situations suivantes sont vécues dans des usines au Bangladesh :

- Le réseau électrique n'est pas conforme, et risque donc d'entraîner des incendies.
- Les issues de secours sont obstruées. Une issue est fermée avec un cadenas.
- Il y a des fissures dans les murs ; le bâtiment a-t-il l'air solide ? Il a manifestement des problèmes de structure et de murs porteurs délabrés.
- Il y a un extincteur qui traîne par terre ; fonctionne-t-il ? Les travailleuses et travailleurs savent-ils et elles comment l'utiliser ?

- Il est 22h et une travailleuse est endormie sur sa table ! Les ouvrières travaillent jusqu'à 18 heures par jour parfois !
- Au milieu de l'image, il y a des enfants (personnages qui ont l'air plus petits et plus jeunes). Des ouvrières très jeunes, parfois de 12 ans, travaillent là-bas.

En plus de l'énigme, Esmeralda a communiqué ceci :

Il y a des toilettes à l'intérieur du bâtiment, mais les ouvrières n'ont pas le droit d'y aller pendant le travail.

L'escalier de secours ne monte que jusqu'au deuxième étage du bâtiment et débouche sur une ruelle encombrée.



Pour conclure, l'animateur-riche fait redescendre les émotions : il ou elle propose aux participant-e-s de dessiner leur émotion (annexe n°10), l'état dans lequel ils et elles se trouvent après les témoignages d'Esmeralda. 5-10 minutes sont laissées pour le faire ; puis, si certaines personnes veulent exprimer leur ressenti, c'est possible mais pas obligatoire.

PROPOSITION DE SYNTHÈSE

Faire découvrir la cocotte textile (annexe n°11), qui reprend certains éléments qui ont été dits dans l'animation et en apporte d'autres.

Débat mouvant, qui peut introduire à une réflexion sur des pistes de solution et/ou à une mobilisation.

- Tracer une ligne fictive au milieu de la pièce.
- Dire aux enfants l'affirmation suivante : «Moi, en tant qu'enfant, je ne peux rien faire face à ces inégalités»
- Demander aux enfants de s'exprimer par rapport à cette situation. En pratique, on leur demande de se placer de part et d'autre de cette ligne selon leur avis.
- a) S'ils et elles estiment être en accord avec cette affirmation, se placer à gauche. Plus ils et elles s'éloignent de la ligne médiane, plus ils et elles sont d'accord.
- b) S'ils et elles estiment ne pas être en accord avec cette affirmation, se placer à droite. Plus ils et elles s'éloignent de la ligne médiane, moins ils et elles sont d'accord.
- Demander à quelques enfants d'expliquer leur positionnement. Après trois interventions, proposer éventuellement aux enfants de se repositionner en fonction de ce qui a été dit.
- Demander aux enfants qui se sont placés à droite (celles et ceux qui ne sont pas d'accord) les solutions qu'ils et elles envisagent pour diminuer ces inégalités.

MISES EN ACTION ET PROLONGEMENTS

Dans le cadre du cours d'Histoire, aborder les luttes sociales en Belgique et notamment les usines textiles du XIXe siècle.

Réaliser individuellement ou collectivement des slogans pour interpeller un public déterminé (parents, enfant des autres classes...) Si les enfants éprouvent des difficultés à imaginer

des slogans, leur en proposer et leur demander de choisir celui qu'ils et elles trouvent le plus explicite et d'expliquer les raisons de leur choix.

Exemples :

- Pas de t-shirt au prix d'une vie!
- Ne jouons pas avec les droits des travailleuses!
- Je ne veux pas voir «Help» écrit sur mon t-shirt!

ÉLÉMENTS D'INFORMATION

Le drame du Rana Plaza

En 2013, au Bangladesh, le Rana Plaza, un bâtiment qui hébergeait 5 usines de confection de vêtements, s'est effondré. Le bilan est lourd : 1138 travailleur·euse·s sont tué·e·s et plus de 2000 autres blessé·e·s. Hélas, même après ce drame, les graves accidents de travail sont encore fréquents dans les usines textiles où la sécurité des travailleur·euse·s est encore loin d'être la priorité.

Il existe également un immense manque de transparence dans le secteur. Par qui sont produits nos vêtements? Comment? Il est extrêmement difficile d'obtenir des informations! Il y a trop peu de contrôles, et l'accès aux usines textiles est encore souvent interdit aux journalistes. Lors de l'effondrement du Rana Plaza, il était impossible de savoir quelles marques faisaient fabriquer des vêtements dans cette usine. Il a fallu fouiller les décombres pour découvrir des étiquettes de marques telles que Mango, Benetton, Carrefour ou Primark.

Travail des enfants et surexploitation des femmes

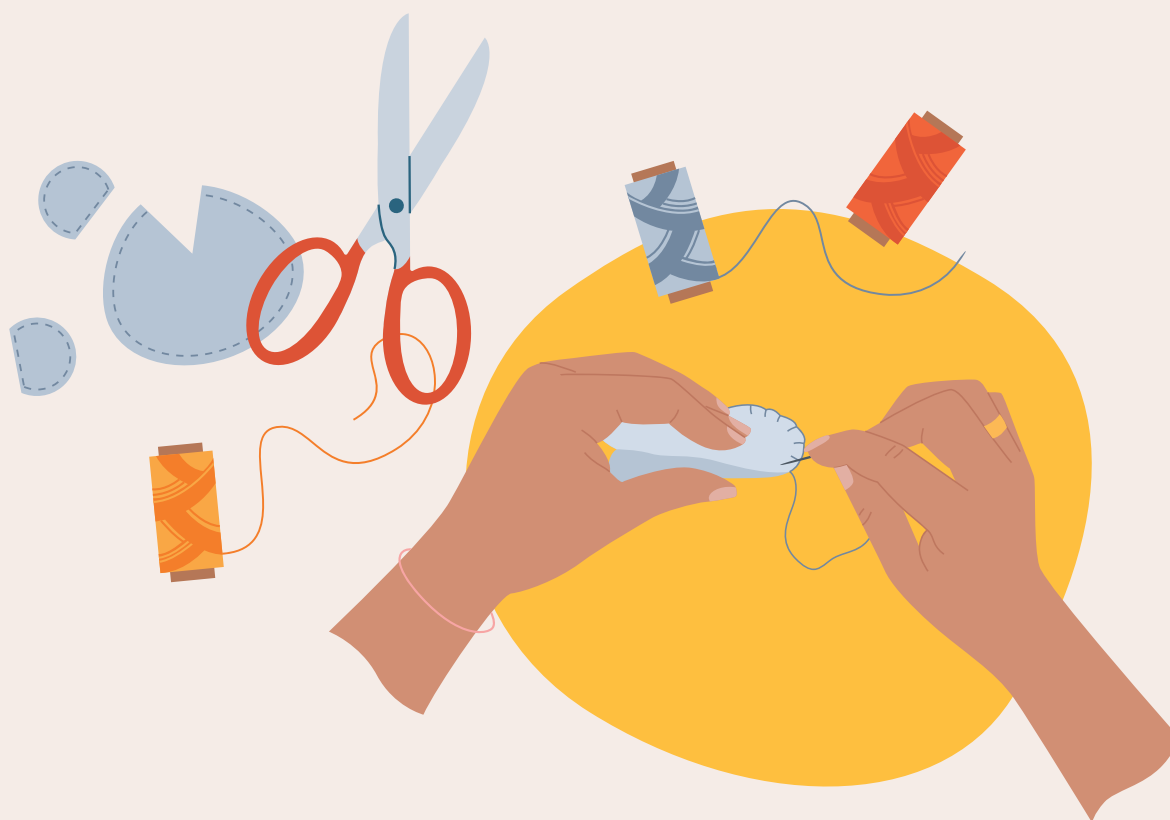
(extrait du rapport «Fast Fashion: impacts, alternatives et moyens d'agir», Oxfam France, 2021).

Le travail forcé et le travail des enfants sont répandus dans les chaînes d'approvisionnement du textile, des pratiques assimilées à de l'esclavage moderne dont l'industrie de la mode serait l'un des plus importants contributeurs. Selon une étude, 15% des enfants âgés de

6 à 14 ans issus des bidonvilles de Dacca, au Bangladesh, exercent un travail à temps plein dans l'industrie textile. Passés 14 ans, cette proportion passe à 50%. Déscolarisés, ces enfants travaillent parfois 64 heures par semaine pour 30 euros par mois (Overseas Development Institute, 2016).

On compte 60 millions de femmes qui travaillent au sein de l'industrie textile dans le monde, avec un volume horaire journalier moyen de 12 heures. Il s'agit en majorité de jeunes femmes

qui occupent souvent les emplois les plus précaires et les moins bien rémunérés. Elles sont donc particulièrement vulnérables aux abus sur leur lieu de travail, courants dans les chaînes d'approvisionnement de la mode. Selon le rapport Made in Poverty, 88% des travailleur·se·s interrogé·e·s au Bangladesh subissent régulièrement des abus verbaux; 28% de ces ouvrier·e·s déclarent avoir été abusé·e·s sexuellement sur leur lieu de travail.



RESSOURCES

AchACT, « **#7 Justice! Quels recours pour les victimes?** », 2023
<https://www.ranaplaza.be/reglesdujeu.php>

Oxfam France, « **Fast Fashion: impacts, alternatives et moyens d'agir** », 2021
<https://www.oxfamfrance.org/ebooks/fast-fashion-et-mode-ethique/>

Public Eye, « **Trimer pour Shein. Aux sources de la mode jetable de la génération TikTok** », novembre 2021
<https://stories.publiceye.ch/fr/shein/>

<https://www.ranaplaza.be/justice.php>



« Vñoʻuʻs l'ʻaʻuʻrʻeʻz cʻoʻmʻpʻrʻiʻs; eʻn tʻaʻnʻt qʻuʻoʻuʻvʻrʻiʻèʻrʻe dʻe l'ʻuʻsʻiʻnʻe aʻu Bʻaʻnʻgʻlʻaʻdʻeʻsʻh, jʻe nʻe rʻeʻçʻoʻiʻs pʻaʻs bʻeʻaʻuʻcʻoʻuʻp d'ʻaʻrʻgʻeʻnʻt pʻaʻr mʻoʻiʻs ; mʻoʻn sʻaʻlʻaʻiʻrʻe eʻsʻt tʻrʻoʻp bʻaʻs eʻt nʻe pʻeʻrʻmʻeʻt pʻaʻs dʻe nʻoʻuʻrʻrʻiʻr mʻa fʻaʻmʻiʻlʻlʻe cʻoʻrʻrʻeʻcʻtʻeʻmʻeʻnʻt, dʻe lʻeʻuʻr dʻoʻnʻnʻeʻr uʻnʻe bʻoʻnʻnʻe éʻdʻuʻcʻaʻtʻiʻoʻn à mʻeʻs fʻrʻèʻrʻeʻs eʻt sʻoʻeʻuʻrʻs à l'ʻéʻcʻoʻlʻe oʻu dʻe lʻeʻs sʻoʻiʻgʻnʻeʻr qʻuʻaʻnʻd iʻlʻs sʻoʻnʻt mʻaʻlʻaʻdʻeʻs. Eʻn pʻlʻuʻs dʻe cʻe sʻaʻlʻaʻiʻrʻe tʻrʻoʻp bʻaʻs, nʻoʻuʻs tʻrʻaʻvʻaʻiʻlʻlʻoʻnʻs dʻaʻnʻs dʻeʻs cʻoʻnʻdʻiʻtʻiʻoʻnʻs pʻaʻrʻtʻiʻcʻuʻlʻiʻèʻrʻeʻs, jʻe vʻoʻuʻs lʻaʻiʻsʻsʻe lʻeʻs cʻoʻmʻpʻrʻeʻnʻdʻrʻe. Rʻeʻtʻrʻoʻuʻvʻeʻz 6 éʻlʻéʻmʻeʻnʻtʻs sʻuʻr lʻa pʻhʻoʻtʻo gʻrʻâʻcʻe aʻuʻx éʻnʻiʻgʻmʻeʻs cʻi- dʻeʻsʻsʻoʻuʻs ; eʻn tʻrʻoʻuʻvʻaʻnʻt cʻeʻs éʻlʻéʻmʻeʻnʻtʻs sʻuʻr lʻa pʻhʻoʻtʻo, vʻoʻuʻs cʻoʻmʻpʻrʻeʻnʻdʻrʻeʻz dʻaʻnʻs qʻuʻeʻlʻlʻeʻs cʻoʻnʻdʻiʻtʻiʻoʻnʻs nʻoʻuʻs tʻrʻaʻvʻaʻiʻlʻlʻoʻnʻs. »

1. Je sers à éteindre le feu: **EX** _ _ _ _ _ **R**
2. Je permets d'indiquer l'heure: **H** _ _ _ _ **G** _
3. Je suis la porte par laquelle tu sors quand il y a le feu: _ _ **R** _ _ _ **D** _ _ _ **C** _ _ _ _
4. Je permets d'avoir de la lumière quand il fait noir: **N** _ **O** _
5. Je permets de verrouiller des portes ou des armoires: **C** _ _ _ _ **A** _
6. Je suis nécessaire pour faire fonctionner, notamment, une machine à coudre:
E _ **E** _ **T** **R** _ _ _ **T** _



OXFAM

Magasins du monde







OXFAM
Magasins du monde

JEU DE LA COCOTTE

PRÊT-E À PORTER
N'IMPORTE QUOI ?

FACE A



Combien de kg de vêtements un ménage belge jette-t-il par an ?

A. 3kg
B. 8kg
C. 15kg

C'est l'équivalent de 4 cartables !

Que faire avec tes chaussettes trouées ?

A. Une éponge
B. À la poubelle
C. Décorer sa chambre

Que faire quand tu as besoin d'un nouveau t-shirt ?

A. Aller dans un magasin de seconde main
B. Aller à une troc party
C. Faire un échange avec des amis

Toutes les solutions sont bonnes!

Combien d'heures travaille une couturière au Bangladesh par jour en moyenne ?

A. 8h
B. 10h
C. 12h

Presque le double de ta journée de école

Combien gagne une couturière sur un t-shirt vendu 29€ ?

A. 20€
B. 5€
C. 0,18€

Combien de km parcourt un t-shirt de sa fabrication à son utilisation ?

A. 19 000 km
B. 1000 km
C. 6000 km

L'équivalent de 19 trajets jusqu'à Marseille !

Un t-shirt fabriqué = combien de douches ?

A. 5
B. 40
C. 70

5 règles pour diminuer sa consommation de vêtements ?

Réfléchir, Réduire, Réutiliser, Réparer, Recycler

Combien d'heures travaille une couturière au Bangladesh par jour en moyenne ?

A. 8h
B. 10h
C. 12h

Presque le double de ta journée de école

Combien gagne une couturière sur un t-shirt vendu 29€ ?

A. 20€
B. 5€
C. 0,18€

Combien de kg de vêtements un ménage belge jette-t-il par an ?

A. 3kg
B. 8kg
C. 15kg

C'est l'équivalent de 4 cartables !

Que faire avec tes chaussettes trouées ?

A. Une éponge
B. À la poubelle
C. Décorer sa chambre

Que faire quand tu as besoin d'un nouveau t-shirt ?

A. Aller dans un magasin de seconde main
B. Aller à une troc party
C. Faire un échange avec des amis

Toutes les solutions sont bonnes!

Combien d'heures travaille une couturière au Bangladesh par jour en moyenne ?

A. 8h
B. 10h
C. 12h

Presque le double de ta journée de école

Combien gagne une couturière sur un t-shirt vendu 29€ ?

A. 20€
B. 5€
C. 0,18€

Combien de km parcourt un t-shirt de sa fabrication à son utilisation ?

A. 19 000 km
B. 1000 km
C. 6000 km

L'équivalent de 19 trajets jusqu'à Marseille !

Un t-shirt fabriqué = combien de douches ?

A. 5
B. 40
C. 70

5 règles pour diminuer sa consommation de vêtements ?

Réfléchir, Réduire, Réutiliser, Réparer, Recycler

JE VEUX FAIRE CHANGER LES CHOSES !

Moi,, ans, je m'engage à :

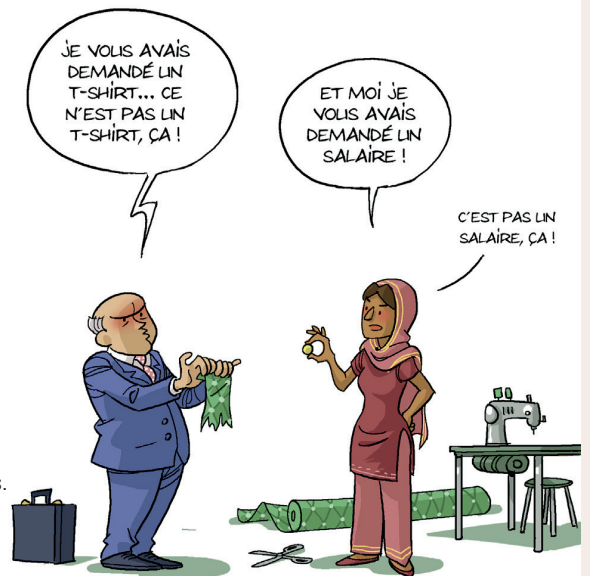
- Emmener mes parents dans un magasin de vêtements de seconde main la prochaine fois que j'ai besoin d'un vêtement
- Trier mon placard et donner les vêtements que je ne porte plus à une organisation de seconde main
- Inviter deux-trois copains ou copines mercredi après-midi pour échanger des vêtements que je ne mets plus
- Tu as une autre idée ?

L'INDUSTRIE TEXTILE, C'EST QUOI ?

Le textile, ce sont les tissus, les vêtements. Ton manteau, t-shirt ou jean ont été fabriqués par quelqu'un avant que tu les portes. L'industrie, c'est toute l'activité de production d'un objet, c'est-à-dire sa fabrication, son transport et l'organisation de la distribution et de l'achat (les magasins).

Tu es peut-être très intéressé-e par la mode, tu as envie de te sentir bien dans tes baskets ? C'est normal, mais c'est important de se poser certaines questions sur tes vêtements : d'où vient ce vêtement ? Qui l'a cousu ? Est-ce possible qu'un enfant l'ait fabriqué ? Dans quelles conditions vit cette personne ? Souvent, les habits viennent de Chine, d'Inde ou du Bangladesh, et sont fabriqués par des personnes qui travaillent trop longtemps et dans de mauvaises conditions de santé et sécurité ; de plus, ces personnes reçoivent souvent trop peu d'argent pour subvenir à leurs besoins primaires.

Cette personne qui a fabriqué ton jean ou t-shirt et toi, vous êtes relié-es par ce qu'on appelle la chaîne de production et de consommation : c'est tout le trajet du vêtement, du champ de coton où est récoltée la fibre de la plante qui donnera le t-shirt, l'atelier de couture, le magasin puis ton armoire. Il est très important de parler de tous ces sujets compliqués, car les grandes marques cachent souvent toutes ces problématiques ou refusent de s'engager pour que les choses aillent mieux. Nous pouvons faire bouger les choses nous-mêmes, en achetant moins et mieux nos vêtements !



COMMENT MONTER TA COCOTTE ?

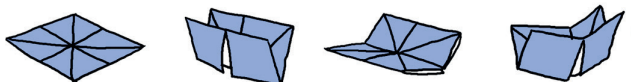
Découpe le carré puis plie (face A cachée) les 4 coins vers le centre



Retourne la feuille et plie à nouveau les coins.



Plie en 2, ouvre, et replie dans l'autre sens.



Glisse tes doigts dans les fentes, ta cocotte est prête.

