



# LE PARCOURS D'UN JEAN

Ce qui me relie à Esmeralda

14 p.



## “ EN BREF

L'objectif de cette animation est de faire se questionner les enfants sur la provenance de leurs vêtements et les conditions de vie des ouvrières qui les confectionnent. De plus, ils vont aborder la notion de chaîne de production et prendre conscience de ce qui les relie à Esmeralda, c'est-à-dire, la chaîne de production et de consommation. On souhaite amorcer une prise de conscience du pouvoir des marques et des consommateur-riche-s.

## 👤 TYPE D'ACTIVITÉ

Lecture d'une BD, photolangage, débat

## 📍 OBJECTIFS

- Au terme de la séquence, les enfants seront capables de :
- Comprendre le parcours d'un jean, du champ de coton au magasin.
  - Appréhender les impacts sociaux et environnementaux de sa chaîne de production.
  - Expliquer ce qui les relie à Esmeralda (couturière au Bangladesh), c'est-à-dire, la chaîne de production et de consommation.

## Thèmes :

- Inégalités mondiales
- Mondialisation
- Impacts environnementaux
- Travail décent
- Consommation

**Public :** Enfants 10-12 ans

**Nombre de participant-e-s :** 12 à 25

**Durée de l'activité :** 30-50 min

## Matériel nécessaire :

- La BD d'Esmeralda (1 pour 2 élèves) (annexe n°1)
- Étapes du parcours codées + légende (1 set par équipe) (annexe n°2)
- Photos descriptives du parcours du jean (1 set par équipe) (annexe n°3)
- Correctif du parcours du jean (pour l'animateur-riche) (annexe n°4)
- Ficelle
- Aimants
- Carte du monde
- Feutres tableau blanc

# LIENS AVEC LES RÉFÉRENTIELS DU TRONC COMMUN PRIMAIRE P5-P6

## RÉFÉRENTIEL D'ÉDUCATION À LA PHILOSOPHIE ET À LA CITOYENNETÉ

SAVOIR, SAVOIR-FAIRE OU COMPÉTENCE	ATTENDU
<b>Élaborer un questionnement philosophique</b>	
Recourir à l'imagination pour élargir le questionnement (P5-P6)	Questionner la réalité à partir d'alternatives (P5-P6)
<b>Comprendre les principes de la démocratie</b>	
Critiquer l'atteinte aux droits et les abus de pouvoir (P6)	Identifier des situations d'atteinte à la dignité, aux droits, et les moyens de s'y opposer (P6)
<b>S'inscrire dans la vie sociale et politique</b>	
Alternatives-utopies (P5)	Questionner-expliciter (P5)

## RÉFÉRENTIEL DE FRANÇAIS – LANGUES ANCIENNES

SAVOIR, SAVOIR-FAIRE OU COMPÉTENCE	ATTENDU
Utiliser des modalités de lecture correspondant à des buts différents (P5)	Maîtriser les techniques de la lecture : - détaillée - de survol (globale) - sélective - intégrale (P5)
<b>Construire un message significatif/du sens</b>	
Construire sa prise de parole spontanée ou préparée. (P5)	Évoquer ce que l'on connaît du sujet. Oser proposer des idées nouvelles. Oser s'exprimer en dépit des maladresses syntaxiques, des répétitions et des hésitations dans les formulations. Proposer diverses formulations. Accepter d'utiliser provisoirement un vocabulaire approximatif ou le même mot pour exprimer diverses choses. (P5)
Prélever des informations explicites. (P5)	Repérer et reformuler des informations essentielles contenues dans un écrit (papier ou numérique fourni par l'enseignant). (P5)
Mettre en relation le texte et les illustrations (P5)	Décrire le lien entre le texte et les illustrations d'un écrit papier ou numérique (P5)

## RÉFÉRENTIEL DE FORMATION HISTORIQUE, GÉOGRAPHIQUE, ÉCONOMIQUE ET SOCIALE

SAVOIR, SAVOIR-FAIRE OU COMPÉTENCE	ATTENDU
Lire un croquis cartographique, un plan, une carte (P5-P6)	Annoter une carte pour mettre en évidence des pays à l'échelle de l'Europe et identifier leur appartenance ou non à l'Union Européenne. Relever l'altitude d'un point sur une carte, un globe virtuel ou un géoportail. (P5) Annoter une carte pour mettre en évidence le nom des pays, les principaux parallèles et les autres repères utiles pour situer un fait ou un phénomène. (P6)
Caractériser un paysage/environnement pour contextualiser un fait/phénomène. (P6)	Caractériser dans un espace des activités humaines qui relèvent de la production, des transports ou de la consommation. (P6)
<b>Repères spatiaux, vocabulaire, notions pour : se situer, se déplacer, localiser un lieu, un fait...</b>	
Les continents : Europe, Asie, Amérique, Afrique, Océanie et Antarctique. Les océans : Atlantique, Pacifique, Indien, Arctique, Antarctique. Les principaux parallèles et repères : les tropiques, l'équateur, les cercles polaires, les hémisphères, les pôles (P6)	Nommer les continents figurés sur un planisphère ou un globe terrestre. Nommer les océans figurés sur un planisphère ou un globe terrestre. Nommer les principaux parallèles et repères figurés sur un planisphère ou un globe terrestre. (P6)

# DÉROULÉ DE L'ANIMATION

## Introduction optionnelle : d'où viennent nos vêtements ?

L'animateur·rice discute avec les enfants du fait qu'il ou elle souhaite en savoir davantage sur sa garde-robe : d'où viennent ses vêtements ? où et comment ont-ils été fabriqués ? etc.

L'animateur·rice pose les questions suivantes : Vous en pensez quoi ? Selon vous, votre jean a été fabriqué où ? Dans quelles conditions ? Combien a touché la couturière ? etc. Il ou elle propose aux élèves de regarder l'étiquette de leur pull ou pantalon pour voir d'où le vêtement provient.

L'animateur·rice explique avoir été en contact avec la gérante d'une boutique de vêtements.

« J'ai contacté la gérante d'un magasin de vêtements à Namur. Elle m'a donné plein de

*contacts de personnes qui travaillent dans l'industrie du textile ; des couturières, des couturiers, des patrons et patronnes de grandes entreprises comme H&M, des cultivateurs et cultivatrices de coton, etc. Tous et toutes ont bien voulu répondre à mes questions mais tous et toutes ont aussi été très discret.e.s dans leur réponse, ils et elles avaient peur de se faire prendre à dire la vérité, car l'industrie du textile n'est pas très jolie ; ils et elles avaient peur de perdre leur travail. J'ai donc reçu un témoignage codé. »*

Suite à la mise en contexte, l'animateur·rice se présente par son prénom et donne l'origine de son pull ou pantalon ; il ou elle propose aux élèves de faire la même chose.



## Partie 1 : découverte des différentes problématiques à travers la lecture de la BD d'Esmeralda

L'animateur·rice fait lire la BD d'Esmeralda (annexe n°1) aux enfants discute avec eux et pose les questions suivantes :

### • Comment s'appelle la fille qui raconte l'histoire ? D'où vient-elle ?

Esmeralda nous raconte son histoire. Elle vient de la capitale du Bangladesh, un pays d'Asie où beaucoup de personnes travaillent dans la fabrication de vêtements.

RMQ : Lorsque les participant·e·s ont vérifié l'étiquette de leurs vêtements, combien indiquaient le Bangladesh et furent donc potentiellement fabriqués par Esmeralda ?

### • Qu'est-ce qu'elle fait comme métier ?

Esmeralda est couturière. Elle fabrique des pantalons.

### • Pourquoi dit-elle qu'il s'agit d'un travail difficile ?

Esmeralda doit travailler plus de 10 heures par jour, donc c'est très fatigant. Les produits

chimiques qu'elle utilise pour donner une couleur au pantalon sont mauvais pour la santé. En plus, elle est très mal payée, elle ne gagne pas assez pour subvenir aux besoins de toute la famille.

### • Pourquoi est-ce que la fabrication d'un jean est aussi mauvaise pour la nature ?

C'est mauvais pour la nature car les produits chimiques qu'on utilise pour donner une couleur aux pantalons sont ensuite rejetés dans les rivières. Cela crée donc une grande pollution.

### • Pourquoi Esmeralda dit-elle que les gens qui achètent ne savent pas comment les couturières sont traitées ?

La publicité ne raconte pas ces choses-là. On n'a pas l'impression que la fabrication de vêtements crée des problèmes.

## Partie 2 : associer les étapes de la fabrication d'un jean à la photo et au pays correspondant

L'animateur-riche explique qu'il ou elle est entré-e en contact avec Esmeralda, la travailleuse dans une usine de jean au Bangladesh dont les élèves ont lu l'histoire en BD. Esmeralda a bien voulu témoigner, mais, par crainte que le témoignage soit intercepté, elle a préféré l'envoyer en plusieurs morceaux et codé. Il faut donc reconstituer son témoignage.

Esmeralda a envoyé un code chiffré (annexe n°2) et des images (annexe n°3). L'animateur-riche distribue à chaque groupe d'élèves (4-5 participant-e-s idéalement) deux paquets : les images + le code.

1. L'animateur-riche demande à chaque groupe de déchiffrer le code des phrases descriptives. Ils et elles doivent pour ce faire remplacer les chiffres par des lettres en respectant la légende. Les élèves découvriront de cette manière les pays dans lesquelles les différentes étapes de la production d'un jean sont réalisées.
2. L'animateur-riche demande à chaque groupe de relier une photo à sa phrase descriptive : à quelle étape de la fabrication du jean la photo correspond-elle ? Il y a 9 photos, 9 descriptions.
3. L'animateur-riche propose ensuite aux équipes d'essayer de mettre les images et leur description dans l'ordre de production d'un jean. Il y a 9 étapes au total. Vous disposez du correctif (annexe n°4).
4. L'animateur-riche fait venir chaque groupe à leur tour, au tableau. Le premier groupe indique ce qu'il pense être la première étape et explique avec ses mots ce qu'il s'y passe. Si vous disposez d'une carte du monde, vous pouvez l'utiliser et demander aux groupes de directement accrocher la photo de l'étape de fabrication sur le pays auquel elle correspond. Continuez ainsi jusqu'à la dernière étape. Les élèves peuvent relier les différents pays à l'aide de ficelle afin de mieux visualiser le trajet de la fabrication du jeans.

Il est possible de donner des compléments d'informations à ce stade et/ou de poser des questions aux élèves :

### • Combien de pays un jean traverse-t-il avant d'arriver dans un magasin de Belgique ?

Il traverse 7 pays si l'on compte la Belgique comme pays d'achat du vêtement.

### • Combien de kilomètres un jean a-t-il parcouru avant d'arriver dans un magasin ?

Au total des vignettes, on compte 31 596 km.

Pour terminer, l'animateur-riche demande aux élèves d'imaginer la fin de vie du jean. En effet, l'histoire d'Esmeralda s'arrête lorsque le pantalon est acheté. Mais que se passe-t-il ensuite ? Une fois que le pantalon est porté, lavé et utilisé et qu'il devient vieux, comment se passe, selon les élèves, la fin de la vie du pantalon ? Que faudrait-il faire avec nos vieux habits ?



## PROPOSITION DE SYNTHÈSE

Proposer un texte à trous qui reprend les éléments et chiffres importants de l'activité.

## MISES EN ACTION ET PROLONGEMENTS

Visionner le documentaire «La vie d'une petite culotte et de celles qui la fabriquent» (2019), qui montre les étapes de la chaîne de production et de consommation : <http://thestoryofapanty.com/fr/>

Faire réfléchir les enfants sur le concept de la chaîne de production et de consommation, qui s'applique à tous nos biens matériels issus de la mondialisation, en utilisant d'autres objets : le smartphone (en utilisant par exemple le jeu GSM, <https://www.outilsoxfam.be/produits/57>), les produits alimentaires (en utilisant par exemple le jeu Mondiacino, sur le café : <https://www.outilsoxfam.be/produits/59>), etc.



## ÉLÉMENTS D'INFORMATION

### Les effets de la mondialisation et de la fast-fashion sur la chaîne de production

Pour fabriquer un jean aujourd'hui, beaucoup d'étapes sont nécessaires, et elles se réalisent dans des continents et pays différents, avec beaucoup de transports entre chacune d'elles. Ce parcours est valable pour la très grande majorité de nos vêtements (t-shirts, pulls, robes, manteaux...). Cette mobilisation d'ouvrières et ouvriers du monde entier est assez récente dans l'histoire de l'humanité. La mondialisation s'est réellement mise en place depuis les années 1960-1970 (la naissance des grands-parents des enfants en primaire aujourd'hui), alors qu'auparavant, la production de la majorité des biens était locale (p.e. on fabriquait des jeans à Nîmes, en France).

Petit à petit, les barrières face à cette mondialisation tombent, et elle s'accélère fortement au début du XXe siècle, avec la réorganisation de la production par de nombreuses marques, qui profitent des « opportunités » du continent asiatique : matières premières et main d'œuvre peu chères, normes sociales, environnementales et sanitaires absentes ou très insuffisantes. On voit alors l'apparition de la fast-fashion. Selon le rapport d'Oxfam France (2021), « s'appuyant sur un rythme de fabrication effréné – le processus complet de production pouvant être réduit jusqu'à 30 jours parfois – certaines enseignes de prêt-à-porter vont ainsi jusqu'à renouveler leurs collections toutes les deux semaines, voire moins. Ce système leur permet de proposer des produits éphémères, vendus en quantité limitée sur une courte période, afin de limiter les risques en termes de stocks et la part des vêtements soldés. »



# Impacts environnementaux et sanitaires de la fabrication d'un vêtement

**1. CHAMP DE COTON.** Les matières premières utilisées pour fabriquer les vêtements ont un lourd impact environnemental. Le coton est l'une des cultures utilisant le plus d'eau, de pesticides et d'insecticides au monde. Une alternative existe : les vêtements biologiques. Les matières premières sont issues de l'agriculture biologique (ce qui suppose l'absence de produits chimiques tels que les pesticides) et elles sont transformées de manière plus écologique (gestion des déchets et de l'eau, limitation des produits chimiques nocifs, etc.).

**2. TRANSFORMATION EN TISSU.** Après avoir été récolté, le coton subit différents traitements ; il est égrené, filé, tissé et teinté. On estime que 20% de la pollution d'eau potable dans le monde est liée au traitement de la teinture du textile (Parlement européen, 2020). Le traitement du textile peut être très polluants s'il est réalisé avec des produits chimiques : blanchiment au chlore, teinture à base de métaux lourds, usage de cyanure... Ces traitements sont toxiques pour notre santé et c'est encore pire pour les travailleuses et travailleurs qui respirent et manipulent ces produits, souvent sans protection.

**3. TRANSPORT.** Avant et après la confection des vêtements, les articles parcourent souvent une longue distance avant d'arriver en magasin. On estime qu'entre le champ de coton et notre armoire, un jean peut parcourir jusqu'à 65 000 km (soit 1,5 tour de la Terre). Attention au greenwashing ! Devant les inquiétudes de certain·e·s consommatrices et consommateurs, des marques décident parfois d'adopter un discours « écolo » afin de convaincre les clientes et clients qu'acheter chez cette marque est éco-responsable. Il s'agit souvent d'un masque ! Attention également à ne pas tout mélanger (écologie et social) : acheter un t-shirt en coton bio ne signifie pas nécessairement acheter un t-shirt qui a été confectionné dans de bonnes conditions de travail et sanitaires.

**4. CONSOMMATION.** En Belgique, nous ne porterions que 12 à 19% de notre garde-robe, soit à peine 2 vêtements sur 10 (Movinga, étude citée par l'Echo). Beaucoup d'habits sont vite délaissés et oubliés après leur achat à cause de la tendance fast-fashion : on les achète parce qu'ils sont très peu chers, parce qu'on pense qu'on en aura peut-être besoin un jour ou pour être à la mode... Les vieux textiles, quant à eux, sont régulièrement envoyés dans d'autres pays, où ils s'amassent dans des décharges de textiles à ciel ouvert. Avant d'acheter de nouveaux habits, pensons à la règle des 5 R : Réfléchir, Réduire, Réparer, Réutiliser, Recycler.

## RESSOURCES

Brut, « **Jamy retrace l'itinéraire d'un jean** », 18/10/2019  
<https://www.youtube.com/watch?v=U9xoi7RS0wo>

Cosh!, « **Quel est l'impact du coton sur l'humain et l'environnement?** », 27/01/2021  
<https://cosh.eco/fr/articles/coton-conventionnel>

Cosh!, « **Quels sont les avantages du coton biologique?** », 05/02/2021  
<https://cosh.eco/fr/articles/coton-biologique>

L'Echo, « **Quelle part de votre garde-robe vous habille quotidiennement?** », 13/08/2018  
<https://www.lecho.be/economie-politique/belgique/economie/quelle-part-de-votre-garde-robe-vous-habille-quotidiennement/10039492.html>

Le Monde, « **Soldes : Pourquoi s'habiller pollue la planète** », 13/12/2018  
<https://www.youtube.com/watch?v=3DdU7c66E9g>

Oxfam France, « **Fast Fashion : impacts, alternatives et moyens d'agir** », 2021. Pour télécharger l'ebook :  
<https://www.oxfamfrance.org/ebooks/fast-fashion-et-mode-ethique/>

Parlement européen, « **Production et déchets textiles : les impacts sur l'environnement** (infographies) », 29/12/2020, mis à jour le 28/06/2023.  
Pour voir les infographies :  
<https://www.europarl.europa.eu/news/fr/headlines/society/20201208ST093327/production-et-dechets-textiles-les-impacts-sur-l-environnement-infographies>

The Good Goods, « **Le denim : quel est l'impact social & environnemental de nos jeans?** », 01/01/2021  
<https://www.thegoodgoods.fr/mode/le-denim-quel-est-impact-social-environnemental-de-nos-jeans/>



Salut ! Je m'appelle Esmeralda, j'ai 18 ans et je vis au Bangladesh dans la capitale Dacca.



BANGLADESH

Je travaille dans un atelier de couture de jean avec beaucoup d'autres femmes.



C'est un travail difficile et très mal payé : nous travaillons parfois plus de 10 heures par jour !!

Nous produisons beaucoup de pantalon tous les jours...

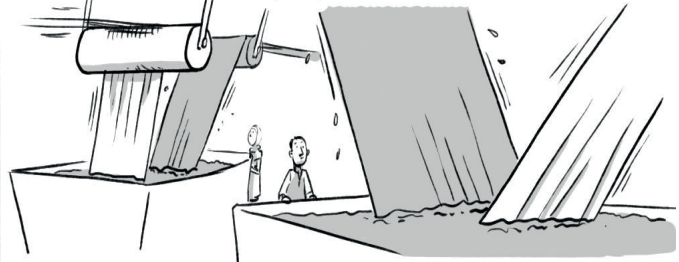
... et les grandes marques font beaucoup d'argent grâce à nous !



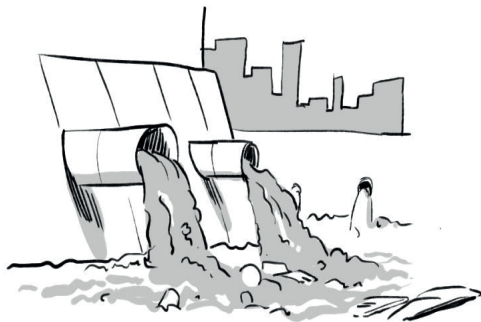
Avec si peu d'argent, c'est très difficile de nourrir toute notre famille. Moi, j'essaie d'aider mes parents pour que mes petits frères et sœurs puissent aller à l'école.



Les produits utilisés pour donner une couleur au pantalon ou pour lui donner un style nous rendent malades. Ils sont très toxiques pour notre santé



Et la rivière à côté de l'usine est aussi malade. Elle est sale et polluée à cause des produits chimiques qu'on rejette.



Les gens qui achètent les jeans dans les grands magasins ne savent pas tous ce que vivent les femmes qui fabriquent des pantalons pour le monde entier.



Et toi le savais-tu ?  
Sais-tu ce que tu peux faire pour nous aider ?



---

### ÉTAPE .... - CULTURE DU COTON

Son coton est cultivé au **K 2 Z 2 K H S T 2 4**.

---

### ÉTAPE .... - TRANSFORMATION EN FIL (le filage)

C'est en **CH143**, sur des machines européennes que le coton est **transformé en fil**.

---

### ÉTAPE .... - TEINTURE DU FIL

Direction les **7 H 1 L 1 7 7 1 4 3 S** : les fils y sont colorés avec de la teinture.

---

### ÉTAPE .... - TRANSFORMATION EN TISSU

Une fois teints (colorés), c'est en **7 5 L 5 G 4 3** que les fils sont **transformés en tissus**. C'est l'étape de **tissage**.

---

### ÉTAPE .... - CONFECTION DU JEAN

Puis, direction le **B 2 4 G L 2 D 3 S H** où des ouvriers et ouvrières sont derrière leur machine pour **coudre le jeans**. Lors de cette étape de couture, la doublure et les boutons viennent d'Europe.

---

### ÉTAPE .... - TRAITEMENT DU PANTALON EN JEAN

Ensuite, le jeans brut part pour la **G R 3 C 3**, où il subit **un traitement dans de grosses machines industrielles**, à l'aide de pierres ponces\* venues de Turquie. Cette étape permet de donner un aspect délavé ou usé au jean.

*\*La pierre ponce est une pierre naturelle issue de la roche des volcans.*

---

### ÉTAPE .... - ACHAT DU PANTALON EN JEANS

Ensuite le jeans arrive en **B 3 L G 1 Q 6 3** pour être **vendu aux consommateurs**.

---

### ÉTAPE .... - UTILISATION DU JEAN

Le jean est **porté, lavé et repassé** régulièrement.

---





A = 2

N = 4

i = 1

E = 3

P = 7

U = 6

O = 5

A = 2

N = 4

i = 1

E = 3

P = 7

U = 6

O = 5

A = 2

N = 4

i = 1

E = 3

P = 7

U = 6

O = 5



4900 km



1960 km



9820 km



6544 km



6517 km



1855 km

Photo : SACOM





6517 km





### ÉTAPE 1 - CULTURE DU COTON

Son coton est cultivé au **Kazakhstan**.



4900 km

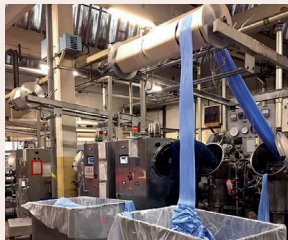


### ÉTAPE 2 - TRANSFORMATION EN FIL (le filage)

C'est en **Chine**, sur des machines européennes que le coton est transformé en fil.



1960 km



### ÉTAPE 3 - TEINTURE DU FIL

Direction les **Philippines** : les fils y sont colorés avec de la teinture



9820 km



### ÉTAPE 4 - TRANSFORMATION EN TISSU

Une fois teints (colorés), c'est en **Pologne** que les fils sont transformés en tissus. C'est l'étape de tissage.



6544 km



### ÉTAPE 5 - CONFECTION DU JEAN

Puis, direction le **Bangladesh** où des ouvriers et ouvrières sont derrière leur machine pour coudre le jeans. Lors de cette étape de couture, la doublure et les boutons viennent d'Europe.



6517 km



### ÉTAPE 6 - TRAITEMENT DU PANTALON EN JEAN

Ensuite, le jeans brut part pour la **Grèce**, où il subit un traitement dans de grosses machines industrielles, à l'aide de pierres ponces\* venues de Turquie. Cette étape permet de donner un aspect délavé ou usé au jean.

*\*La pierre ponce est une pierre naturelle issue de la roche des volcans.*



1855 km



### ÉTAPE 7 - ACHAT DU PANTALON EN JEANS

Ensuite le jeans arrive en **Belgique** pour être vendu aux consommateurs.



### ÉTAPE 8 - UTILISATION DU JEAN

Le jean est porté, lavé et repassé régulièrement.